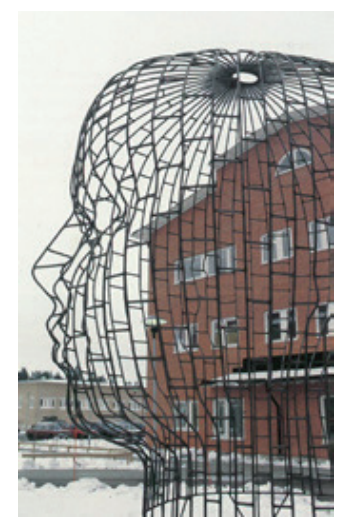
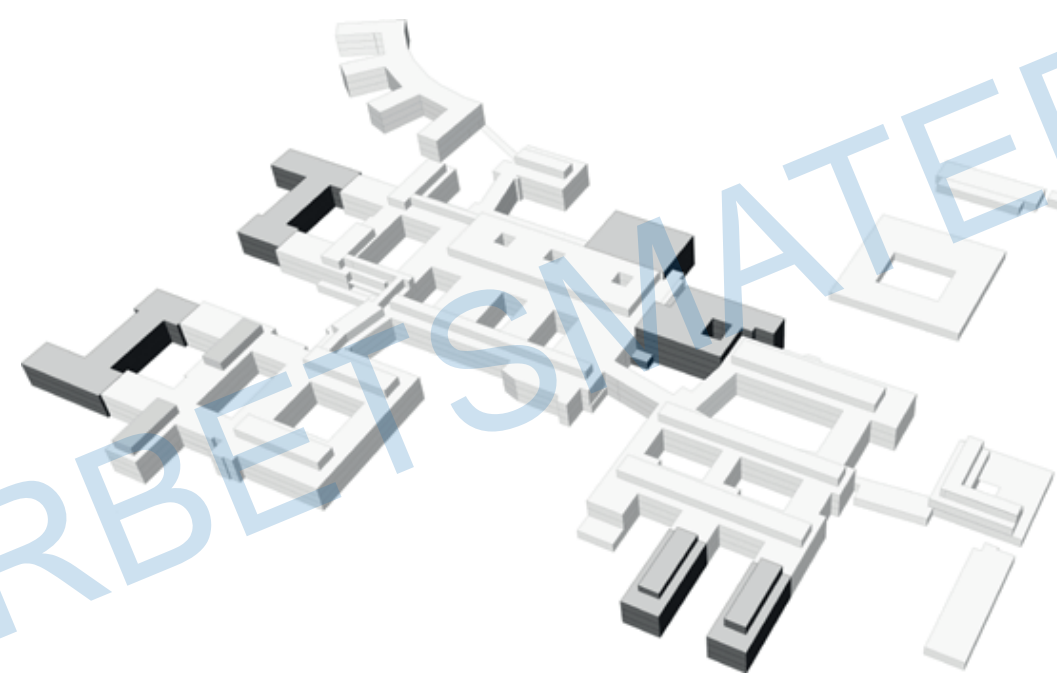


# Vrinnevisjukhuset i Norrköping

## Gestaltningsprogram

### Del 1 - Interiör gestaltning

ARBETSMATERIAL



# Innehållsförteckning

## Del 1 - Interiör gestaltning

- Sid 1 - Innehållsförteckning
- Sid 2 - Målsättning gestaltning
- Sid 3 - "Frisk med konst"
- Sid 4 - Gångstråk
- Sid 6 - Inventering - Gångstråk
- Sid 7 - Inventering - Färgsättning
  
- Sid 8 - Gångstråk - Kulör & material
- Sid 9 - Gångstråk Entrepertier, verksamheter
- Sid 10 - Trapphus - Kulör & material
- Sid 11 - Bef trapphus trapphusdörrar
- Sid 12 - Undertak  
Tillgänglighetsmarkering
- Sid 13 - Kulörprogram
- Sid 14 - Kulörprogram, provmålning
- Sid 15 - Allmänt Kulörprogram
- Sid 16 - Dörrar och glaspartier
- Sid 17 - WC, RWC, tvättställ
- Sid 18 - Administrativa lokaler
- Sid 21 - Mottagningar
- Sid 25 - Vårdavdelningar
- Sid 30 - Belysning
- Sid 31 - Hänvisningar

## Del 2 - Textilier

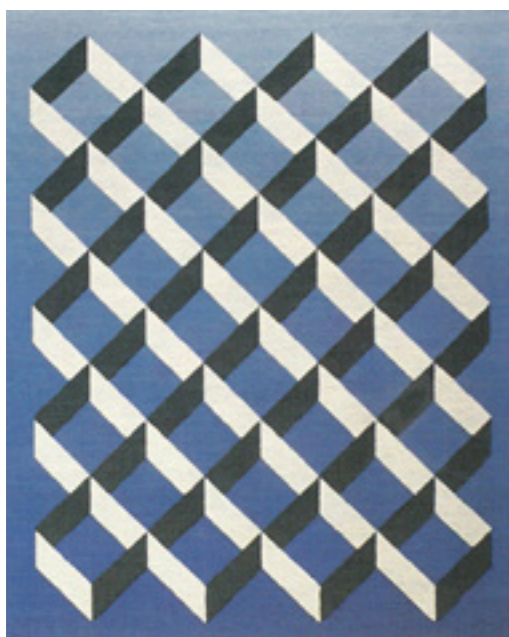
- Sid 1 - Innehållsförteckning
- Sid 2 - Kompletteras efter fortsatt arbete

## Del 3 - Lösa möbler

- Sid 1 - Innehållsförteckning
- Sid 2 - Kompletteras efter fortsatt arbete
- Sid 3 - Möbler per Rumstyper



Detalj av konstverk i olja "Vattenlandskap" i personalcafeterian.  
Konstnär Hans Hermansson.



"Konsverket "System II" hänger mot en röd tegelvägg i huvudgångstråket på entreplanet. Konstnär Eva Pettersson.

## Målsättning gestaltningsprogram

Ursprunglig färgsättning är enhetlig och en spegel av sin tid, 1980-talet med svampmålad väggytor och dåligt med kontraster.

Ett avstamp tas från det befintliga genom att bygga vidare på kulörtoner som finns. Dessa användes i olika ljushet / mörkhet för att skapa olika starka fondväggar samt med kontrastverkan för att anpassa efter de krav som finns i dag, med tillgänglighet som ett fokus.

Kulörsättningen behöver uppdateras för att en god orienterbarhet ska uppnås. Samtidigt "måla bort" det patienter inte behöver se.

Målsättningen är att utifrån byggnadens grundläggande värden skapa en gestaltning som både bygger på den ursprungliga gestaltningen och anpassar sig till de riktlinjer som Landstinget i Östergötland har, samtidigt ge en förankring i 2000-talet med dess nya förutsättningar för lokalerna och dess besökare och personal.

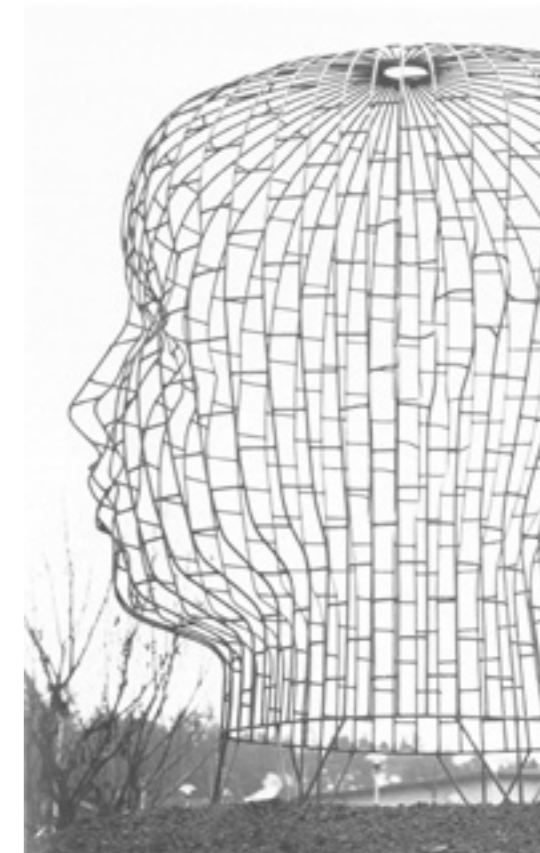
Att skapa attraktiv och stimulerande vårdmiljö där patienter, personal och besökare kan känna trygghet, identitet, trivsel och omsorg. Den offentliga miljön skall genomsyras av ett professionellt helhetstänkande, vara flexibel, tåla hårt slitage och överleva modetrender. Att skapa en funktionell, vacker, harmonisk och upplevelserik miljö för både patienter och personal och att behålla värden samt förädla dem.

Syftet med Gestaltningsprogrammet är att skapa förståelse för de för helhetens väsentliga utgångspunkterna bakom föreslagen utformning och att skapa en manual för de som senare ska utforma de nya lokalerna och vid senare ombyggnader i framtiden.

Vrinnevisjukhuset har en upplevelserik miljö med en unik konstsamling både interiört och på de gårdar som bildas mellan de olika byggnaderna. Interiört skapas utblickar mot gårdarna och de upplevs då även i den interiöra miljön. Konsten är ett viktigt element för att berika miljön, den har en helande verkan samtidigt som den också kan öka orienterbarheten.

Gestaltningen ska tillgodose de krav på tillgänglighet som Landstinget i Östergötland ställer. Det ska vara lätt att orientera sig för patienter och personal.

Belysning och kulörsättning utformas så att de berikar miljön och underlättar möjligheten till förståelse för byggnadsvolymer och funktioner.



Skulpturen "Huvud" är 3,5 m hög av massivt rostfritt stål. Placerad mitt på akutgården. Konstnär Peter Hellbom.



"Skogen" består av 70 spiralvridna kolonner som bär upp en pergola på cafeteriagården. Konstnär Ulrik Samuelsson.



Vägg i huvudentren.  
Entrehallens utformning är gjord av  
konstnären Mats Åstedt.



Konstnären Nils G Stenqvist  
har utfört 20 smala höga målningar  
infällda i tegelväggen i olika delar av  
huvudstråket på entreplanet.

## ”Frisk med konst” - bakgrund

Saxat ur skriften ”Frisk med konst” - Lasarettet i Norrköping

När Vrinnevisjukhuset i Norrköping planerades och byggdes fanns hos Landstinget en övergripande målformulering för konst- och miljöutformningsarbetet:

”Ett viktigt kulturpolitiskt mål är att alla människors rätt till kulturupplevelser och delaktighet i kulturaktiviteter oavsett sociala, ekonomiska eller geografiska förutsättningar.

Landstinget har ett betydande ansvar för att stimulera konstlivet och konstdebatten i länet, varför också förvärv av konst så långt är möjligt bör ske inom länet.

Den konstnärliga miljöutformningen vid landstingets institutioner bör medverka till en aktivering av patienter, elever och anställda.

Målet bör vara att forma en miljö som stimulerar och skapar välbefinnande.”

Byggnaden som konst... Bort från förtryckande höga sjukhus mot en låg, utbredd bebyggelse med ett mänskligt ansikte.....

....Det är inte tekniken inom sjukhuset utan det mänskliga som ska ge arkitekturen dess uttryck.....

....Byggnaderna ska förläggas längs naturliga inomhusvägar, stråk, anpassade till det omgivande landskapet....

....Byggnadskonst, inredning, bildkonst och trädgårdskonst ska samverka till en läkande miljö.

Färg och form, ljus och skugga, utblickar och inblickar ska ge stimulerande rumsupplevelser.

Hela sjukhuset ska vara som en levande och vacker småstad där de olika byggnaderna har sin egen entré och är formade av olika temperament men sammanfogad till en organisk helhet...

Färgerna i sjukhusets inre är okonstlade och utan braskande effekter.

I vårdavdelningarna är korridorerna ofta nästan vita medan rummen fått lite starkare kulörer allt efter sina olika förutsättningar.

Fasadernas röda tegel kommer från Hallsberg och ger tillsammans med de svarta plåttaken och de vita fönstersnickerierna ett hederligt intryck som stämmer väl med den atmosfär sjukhuset som helhet andas.

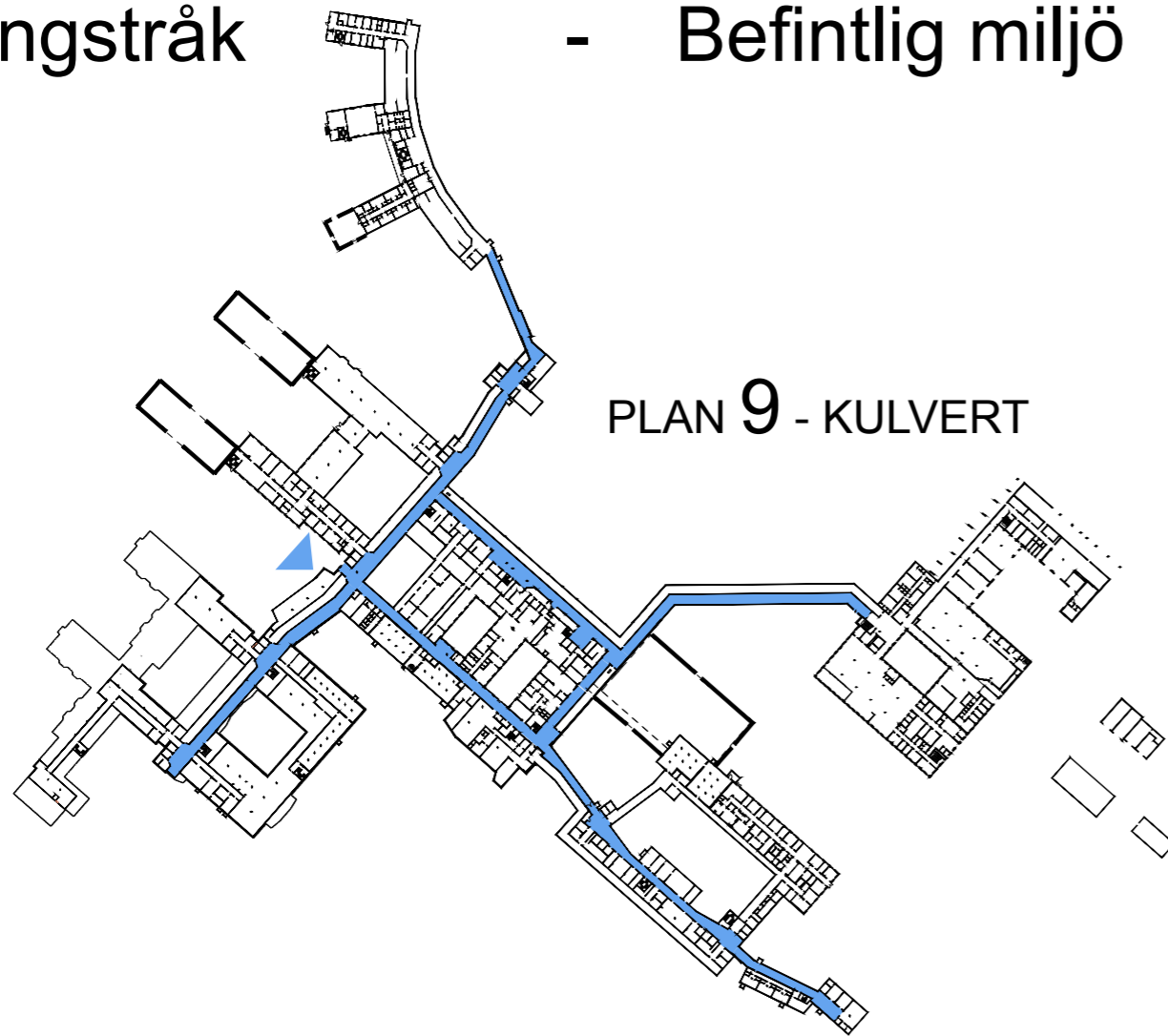
Vi möter här en enkel, lite torr, vardagsarkitektur som är tämligen oberörd av tillfälliga arkitekturstilar.

Sjukhuset ritades under åren 1976-1988 av arkitekterna på Bo Castenfors Arkitektkontor AB.

Utformningen av miljön har skett med i första hand patienter och personal för ögonen.

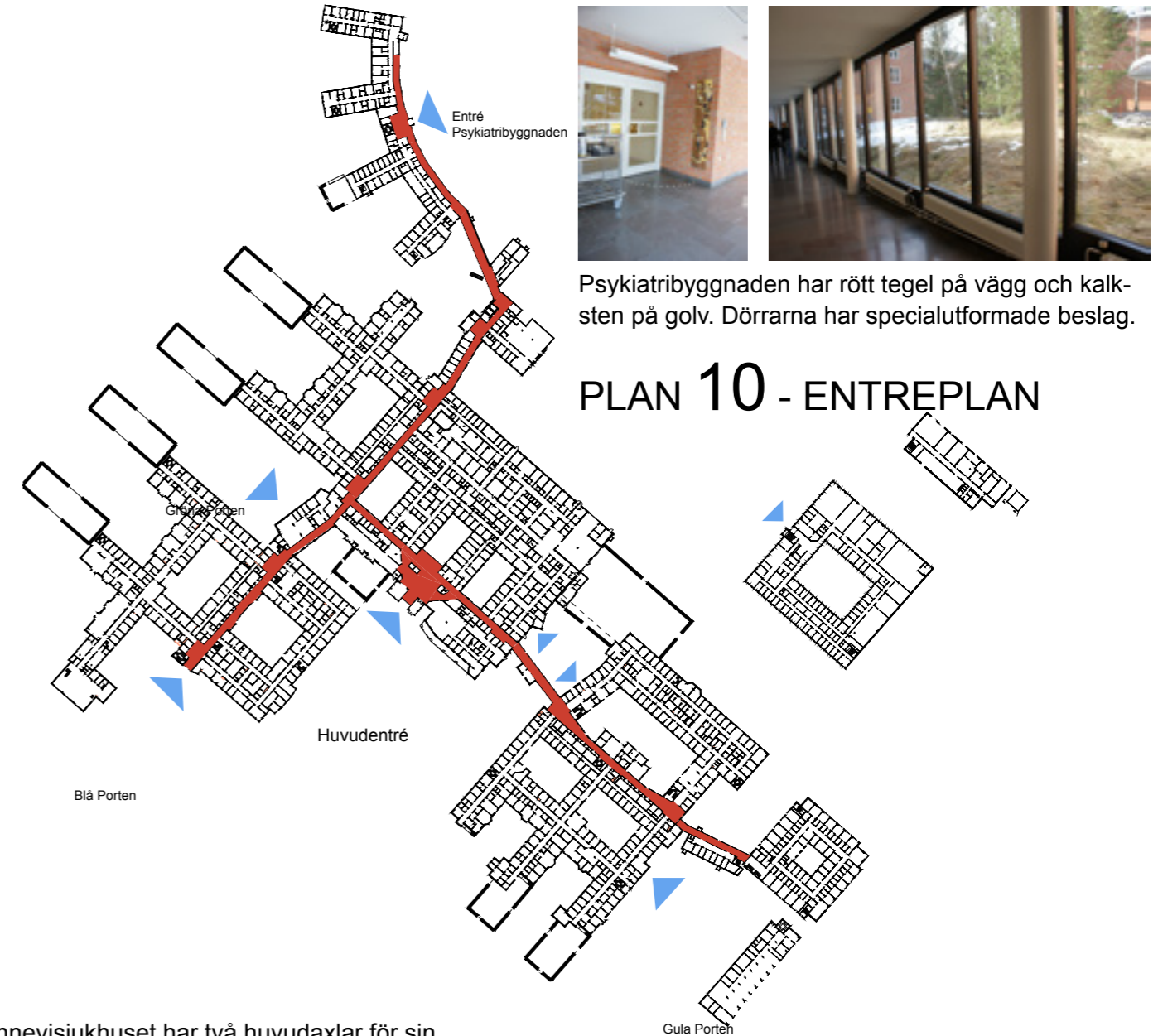
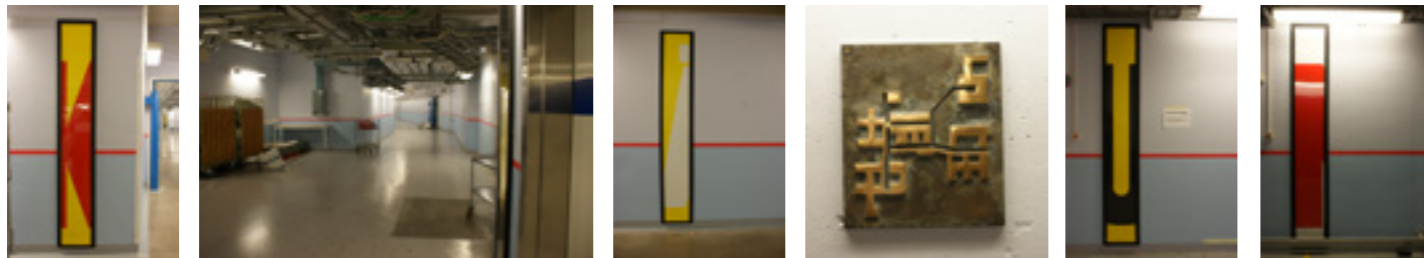
Principen vid placeringen av den konstnärliga utsmyckningen har varit att koncentrera insatserna till de publika ytorna och utrymmena - mest konst där de flesta uppehåller sig.

# Gångstråk - Befintlig miljö



Kulvertens befintliga färgsättning är utformad som en konstnärlig utsmyckning i samklang med unika tavlor och orienteringstavlor.

Konstnärerna Leif Elggren och Hans Björn har haft "Om människans natur" som tema för sitt arbete. Uppgiften var att skapa spännande och oväntade möten mellan funktion och upplevelser för öga och sinne i det 700 meter långa kulvertsystemet.

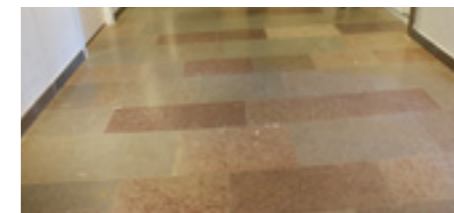
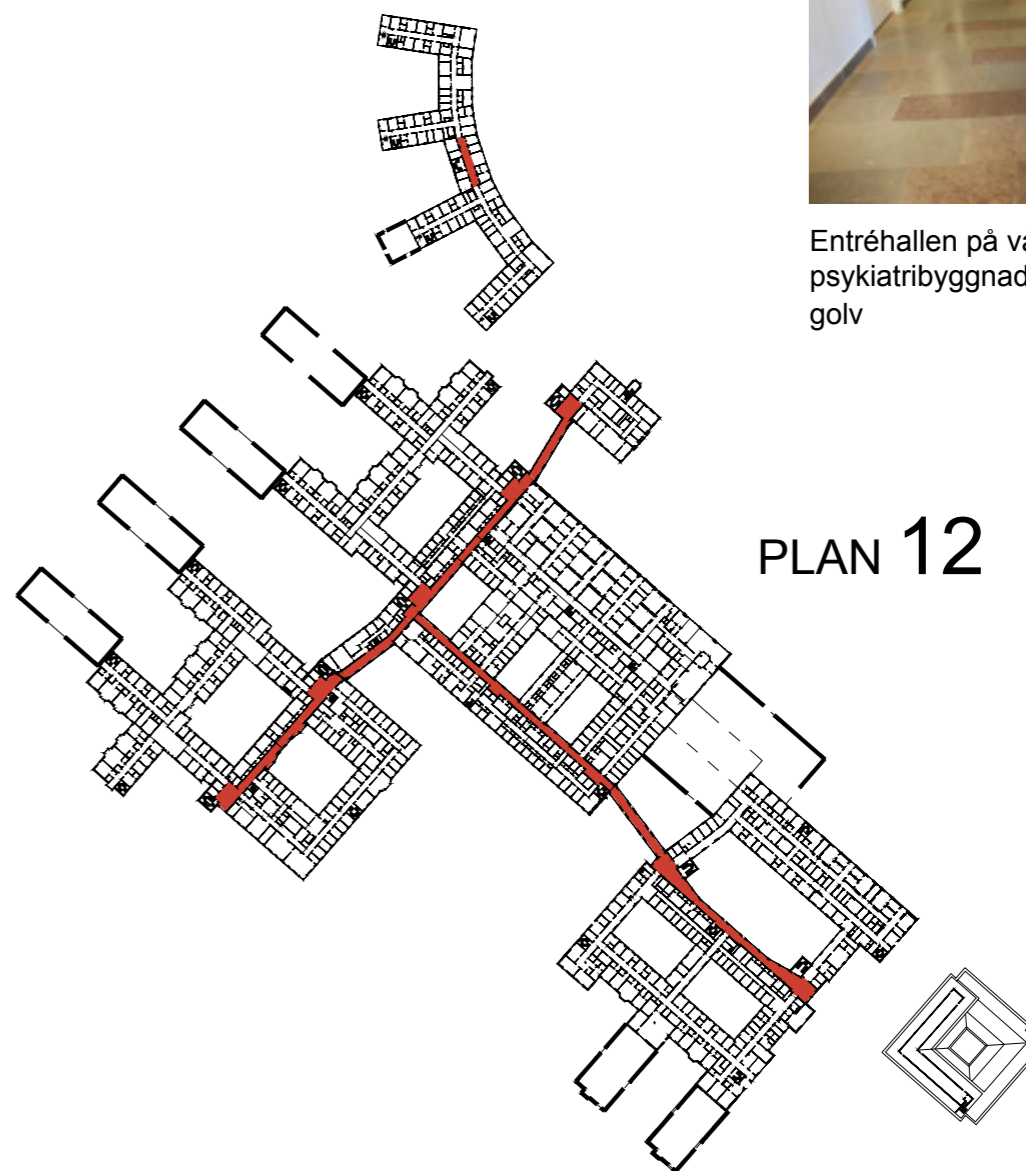
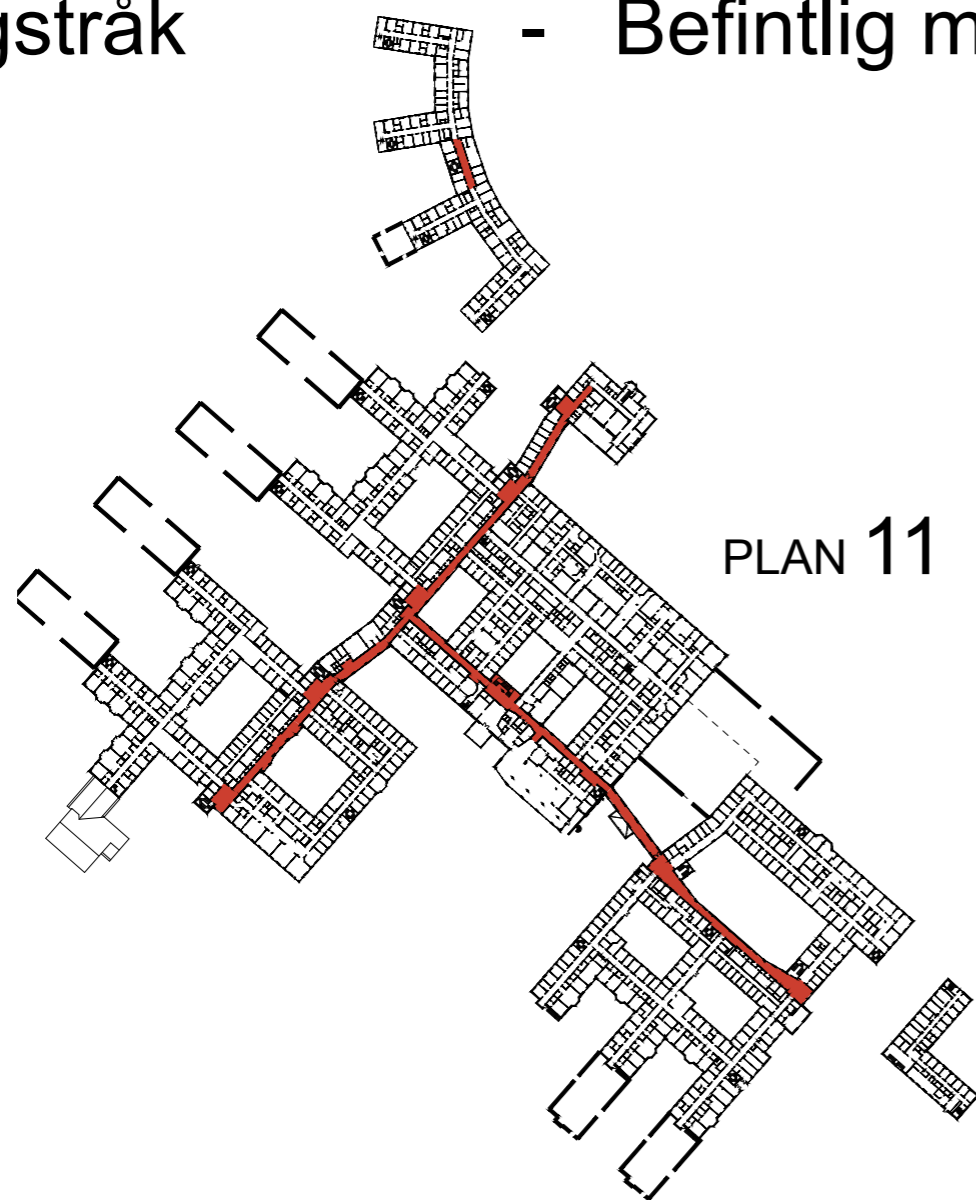


Psykiatribyggnaden har rött tegel på vägg och kalksten på golv. Dörrarna har specialutformade beslag.

Vrinnevisjukhuset har två huvudaxlar för sin kommunikation genom sjukhuset. Väggarna är klädda med tegel och golven med marmor respektive travertin.

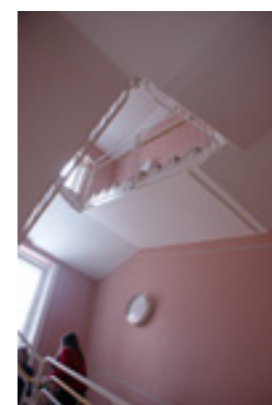


# Gångstråk - Befintlig miljö



Entréhallen på våningsplanen i psykiatribyggnaden har kalkstensgolv

Plan 11 och plan 12 har beige gul plastmatta på golv. Väggar av tegel och målade väggar.



Trapphusen har målade väggar och travertin som golvmaterial

## Inventering - Gångstråk

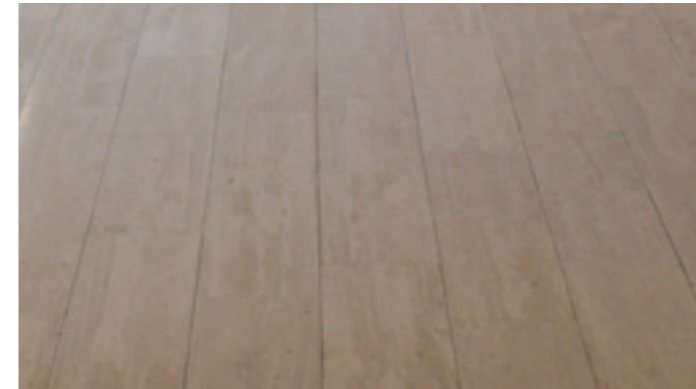
ORIENTERINGSFÄRGER - MARKÖRER AV HISSAR OCH ENTREÉR

Vrinnevisjukhuset har två huvudaxlar för sin kommunikation genom sjukhuset. Man angör byggnaderna från flera olika entréer.

Det utvändiga röda teglet återfinns i Huvudstråket för den invändiga kommunikationen.

Entréer till olika verksamheter samt hissar har i den ursprungliga färgsättningen två olika baskulörer- blått och rödbrunt - på vägg som omramar de vita dörrarna, vilket gör dem tydligare att se. Sekundära dörrar underordnas och målas i princip lika vägg.

Golven i huvudstråken utgörs av stengolv respektive plastmatta.



Befintligt travertingolv



Befintligt marmorgolv



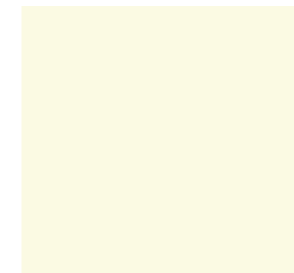
# Inventering - Ursprunglig färgsättning

Kulörtoner från Kulörinventering av ursprungskulörer på Vrinnevisjukhuset.

Pastelltonerna är uppmätta antingen som en del i svampmålning eller som en enfärgad kulör.

Senare renoveringar är gjorda med andra färgpaletter. Exempel på detta är barn och kvinnoklinikerna.

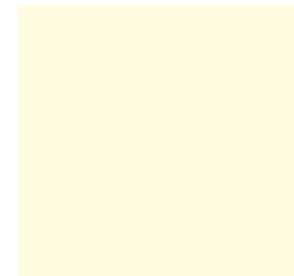
Psykiatribyggnaden har både annorlunda materialval och färgsättning.



NCS S 0505-G50Y



NCS S 1010-B70G



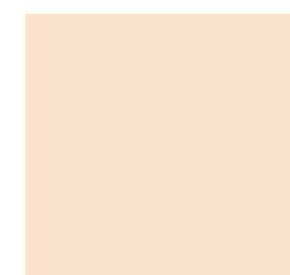
NCS S 0505-Y20R



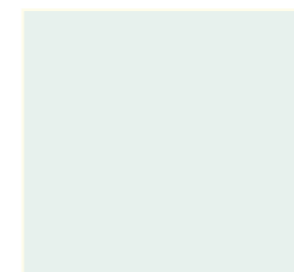
NCS S 0510-Y20R



NCS S 0507-Y80R



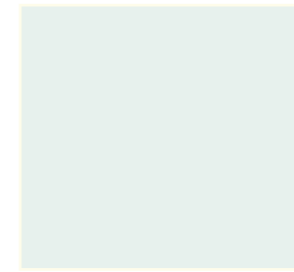
NCS S 1010-Y60R



NCS S 0603-Y80R



NCS S 2005-G90Y



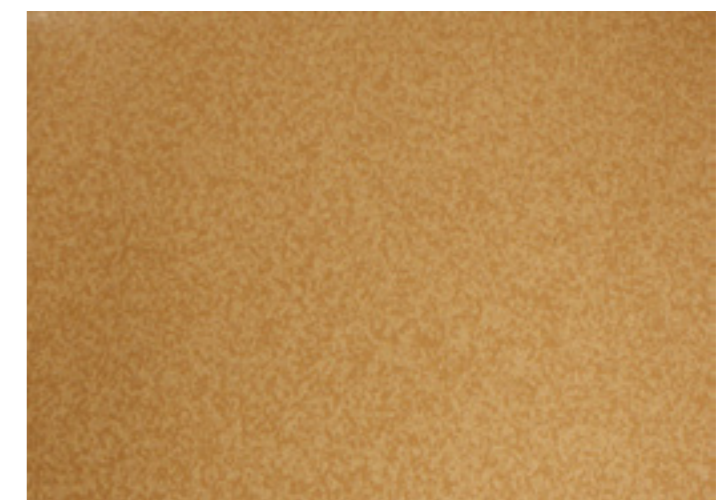
NCS S 1005-B



NCS S 0520-R90B



Svampmålad vägg hos Medicin 1 på Plan 12



Befintligt golv i sekundär korridor.

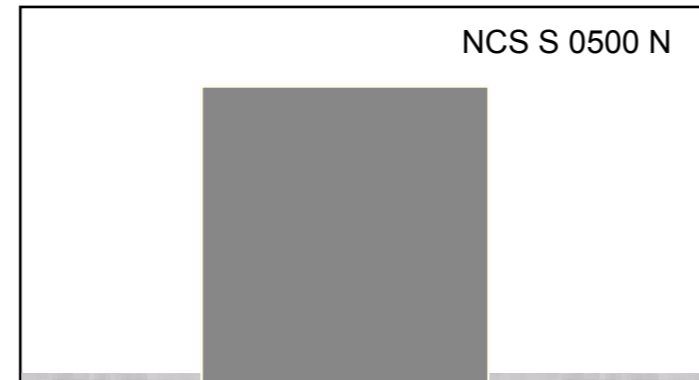


## Gestaltningensprogram - Gångstråk - kulör & material

Dörrar till verksamhetslokaler målas i grå kontrasterande kulör, NCS S 6500.

Väggpartierna runt entreéer till olika verksamheter målas vita som kontrasterar 65 procent mot de grå dörrpartierna för att skapa tydlighet och därmed tillgänglighet för synsvaga.

De befintliga tegelväggarna som utgör en stark karaktär förknippad både med byggnadernas fasader och i sin komposition med den integrerade konsten bevaras.



NCS S 6500 N

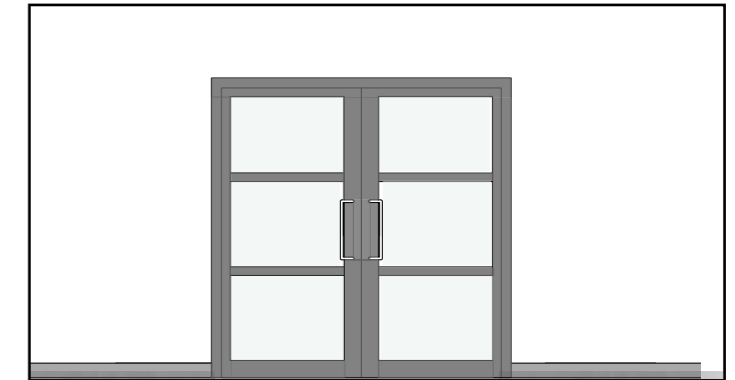


Sekundära dörrar i gångstråken målas in i omgivande väggarnas kulör.

I tegelvägg NCS S 4050-Y50R.

Provmålning utförd i cafeprojektet.

Vit karm och foder där dörren ska markeras.



Befintliga stensocklar vid befintliga stengolv behålles.

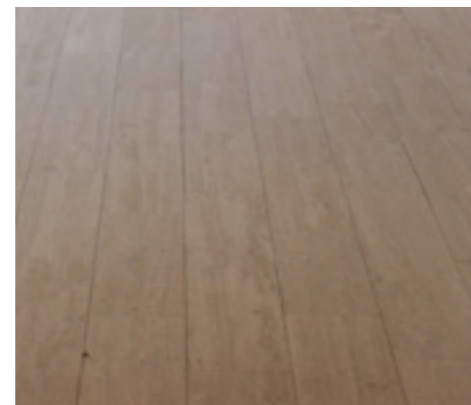
De befintliga stengolven bevaras.

Nya stengolv i marmor.

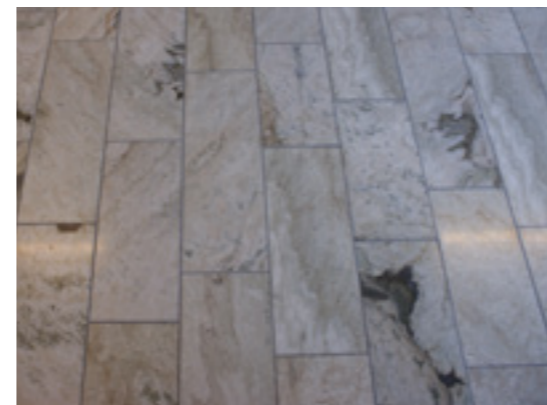
Vid framtida kompletteringar och ersättningar används marmor lika de befintliga marmorgolven. Detta skapar ett enhetligare golv.

Sockel vid nya stengolv ska kontrastera mot vita väggar och tegelväggar.

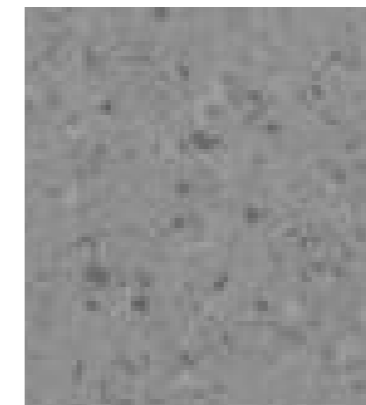
Plastmattor med ljushetskontrast minst 0,4 mellan vita väggar golv. Där både tegelväggar och målade väggar förekommer görs avvägning hur lösningen ser ut för att bibehålla helhetslösningen samtidigt som tillgängligheten tillgodoses.



Befintligt travertin golv

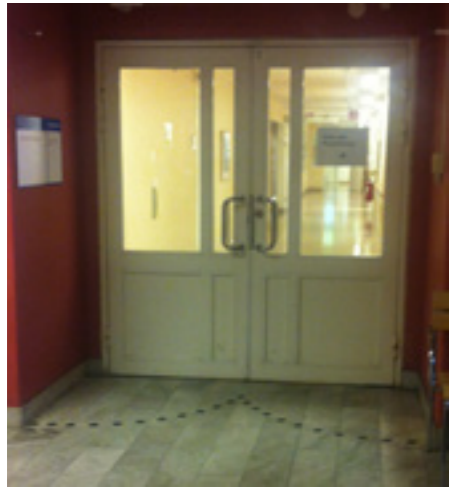


Befintligt marmor golv



Plastmatta  
Ljushetskontrast minst 0,4  
mellan vita väggar golv.

# Gestaltningssprogram - Gångstråk / Entrepardier till verksamheter, utredning



Befintliga glaspartier i urval



Befintliga glaspartier i urval

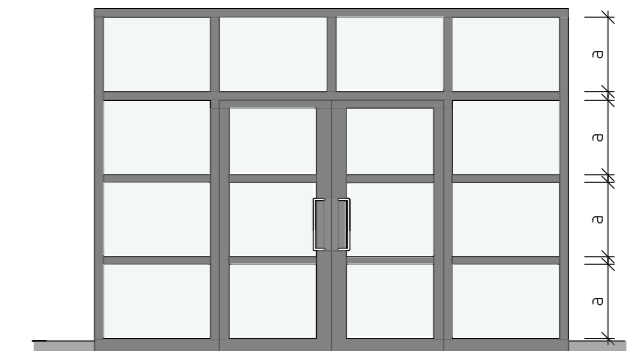


Ideskiss på utförande av nya metallglaspartier

Dörrarnas trycken i 0,4 kontrast för tillgänglighet.

Se vidare detaljering i bygglådan beträffande glaspartiernas utformning och tekniska lösningar.

Se skyltprogram beträffande skyltningen.

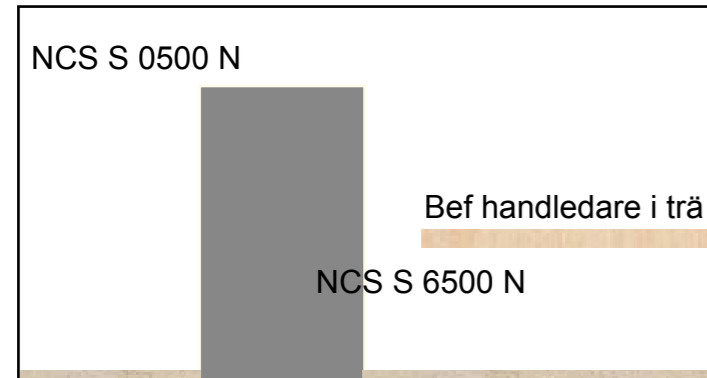


Metallglasparti med överljus

Vid stora glaspartier behöver dörrarna markeras av tillgänglighetsskäl.

# Gestaltningssprogram - Trapphus / kulör & material

## Befintliga trapphus



Dörrar, inkl karm och foder till de olika våningsplanen målas i grå kontrasterande kulör, NCS S 6500-N.

Väggpartierna runt dörrarna till de olika våningsplanen målas vita som kontrasterar 65 procent mot de grå dörrpartierna för att skapa tydlighet och därmed tillgänglighet för synsvaga.

Fönstervägg målas vit NCS S 0500-N.

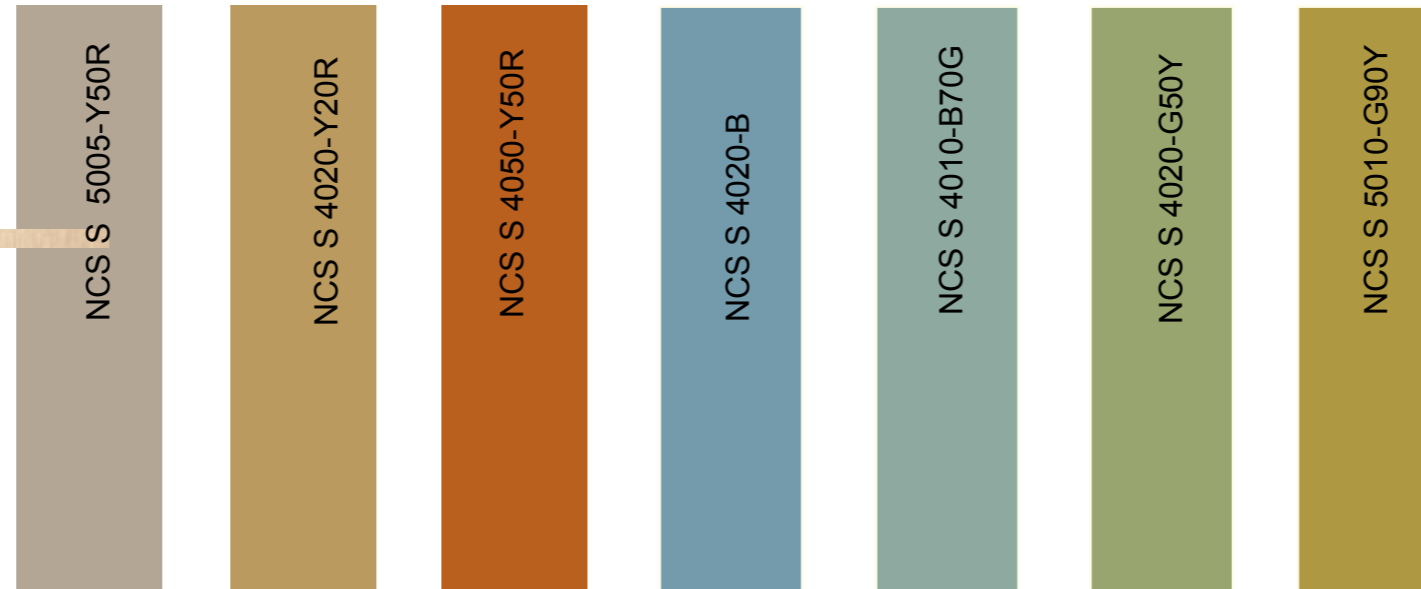
En vägg i trapphuset målas i kontrasterande kulör i hela trapphusets höjd. Motstående vägg målas vit lika övriga vita väggar.

Val av olika kulör i olika trapphus ökar orienterbarheten.

Befintliga handledare i trä och vita trappräcken bibehålles.

De befintliga stengolven bevaras. Vid framtida kompletteringar och ersättningar förordas att travertin lika den befintliga travertinen används. Översyn och eventuella kompletteringar av markeringar för tillgänglighet på stenen vid början och slut av trapplöpen. Om hela stenen byts för kontrastmarkering (ljushetskontrast 0,4), används kalksten.

Provmålning av ett trapphus kommer att utföras vid det första aktuella projektet.



Kontrasterande kulör i hela trapphusets höjd. Avstämning med skyltprogram för att bestämma vilken kulör som används var för att öka orienterbarheten.



Befintlig golv i travertin.

Travertinet har ej ljushetskontrast mot de vita respektive de kulörta väggarna.

Vid renovering behöver därför fokus på att orienteringsförmågan för synsvaga underlättas på andra sätt. Markering av trappor, ledstänger och dörrar i ljushetskontrast.



Kontrasterande vägg

## Nya trapphus

Beträffande nya trapphus hänvisas till respektive projekt med sina projektspecifika förutsättningar.

Stengolv i grå marmor lika befintlig marmor i Vrinnevisjukhusets huvudentre och huvudstråk. Markeringar för tillgänglighet på stenen vid början och slut av trapplöpen i mörkgrå kontrasterande sten av likvärdig hårdhet och 0,4 ljushetskontrast.

Sockel i trapphus i sten lika de tillgänglighetsmarkerade trappstegen.

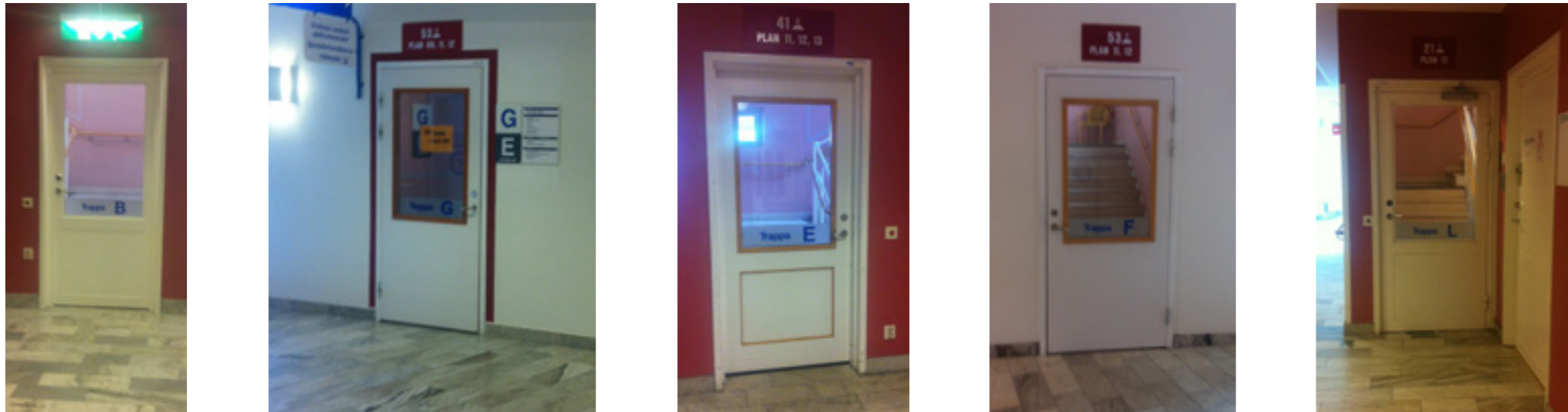
Dörrar, inkl karm och foder till de olika våningsplanen målas i grå kontrasterande kulör, NCS S 6500-N.

Väggpartierna runt dörrarna till de olika våningsplanen målas vita som kontrasterar 65 procent mot de grå dörrpartierna för att skapa tydlighet och därmed tillgänglighet för synsvaga.

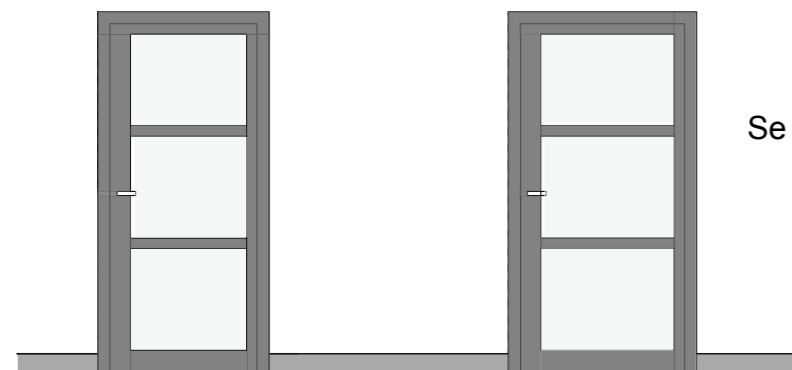
Handledare i minst 0,4 ljushetskontrast.

Psykiatribyggnaden har annorlunda förutsättningar, därför behöver den generella lösningen anpassas efter husets möjligheter.

## Gestaltningssprogram - Befintliga Trapphus / Trapphusdörr från korridor



Befintliga partier i urval



Se skyltprogram beträffande skyltningen.

Ideskiss på utförande av nya partier

Dörrarnas trycken i 0,4 kontrast för tillgänglighet.

Se vidare detaljering i bygglådan beträffande glaspartiernas utformning och tekniska lösningar.

## Gestaltningssystem - Undertak / kulörprogram och principer

### Undertakstyper

Principen är att fasta undertak undviks och nedplockningsbara undertak förordas om inte vårdhygien / verksamhet har andra krav.

Undertak ska vara vita, NCS S 0500.

Varje projekts tekniska förutsättningar undersöks.

Brandavskiljning förekommer i befintliga fasta undertak.

Akustik, befintliga väggar inte alltid upp till valv.

## Gestaltningssystem - Tillgänglighetsmarkering vid automatiska dörrar

Tillgänglighetsmarkering vid dörrar med dörrautomatik utföres enligt anvisningar från bygglådan.

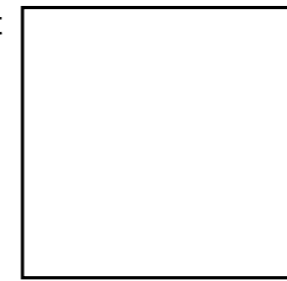
Mörka markeringar på ljusa golv och ljusa markeringar på mörka golv. Ljuskontrast 0,4.

Viktigt att manöverdon till öppningsautomatik och andra hjälpmedel som kortläsare etc markeras så att ljushetskontrast mot väggar uppfylls. Exvis kan kan yta närmast manöverdon etc målas i kontrasterande kulör min 0,4 ljushetskontrast.

# Gestaltningssystem

## Kulörprogram för väggar och dörrar

BASKULÖR - Vit  
- väggar  
- dörrar  
- snickerier.



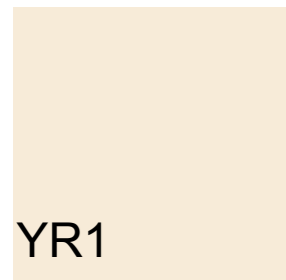
NCS S 0500 N

BASKULÖR - Grå  
- dörrar  
- karm o foder



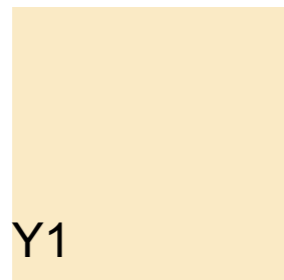
NCS S 6500 N

PASTELLER - Pastelltonerna används inne i mindre rum som fondväggar.



YR1

NCS S 1005-Y50R



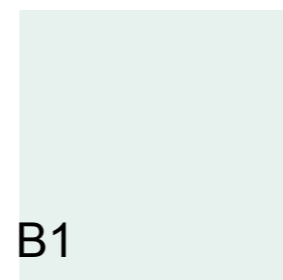
Y1

NCS S 1010-Y20R



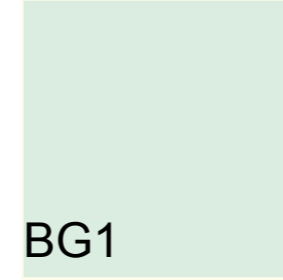
R1

NCS S 1515-Y50R



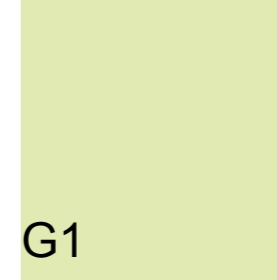
B1

NCS S 1510-B



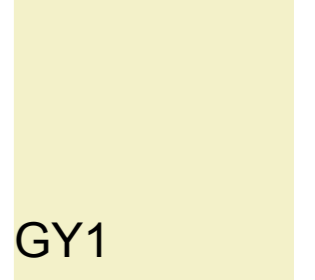
BG1

NCS S 1010-B70G



G1

NCS S 1515-G60Y



GY1

NCS S 1010-G90Y

FONDVÄGGAR KULÖRTA - De kulörta fondväggarna används i rum som fondväggar.



YR2

NCS S 2005-Y50R



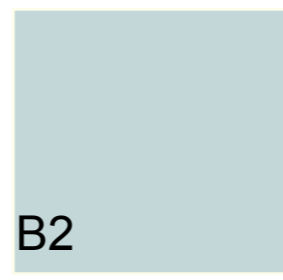
Y2

NCS S 1030-Y10R



R2

NCS S 2050-Y50R



B2

NCS S 2010-B



BG2

NCS S 2010-B70G



G2

NCS S 2020-G60Y



GY2

NCS S 2010-G90Y

KULÖRKONTRASTERANDE - De kulörkontrasterande färgtonerna används som markörer vid exvis kulörkontrasterande dörrömfattningar och som avdelningsmarkörer vid avdelningsstationer.



YR3

NCS S 5005-Y50R  
reviderad

Y3

NCS S 4020-Y20R  
reviderad

R3

NCS S 4050-Y50R



B3

NCS S 4020-B



BG3

NCS S 4010-B70G



G3

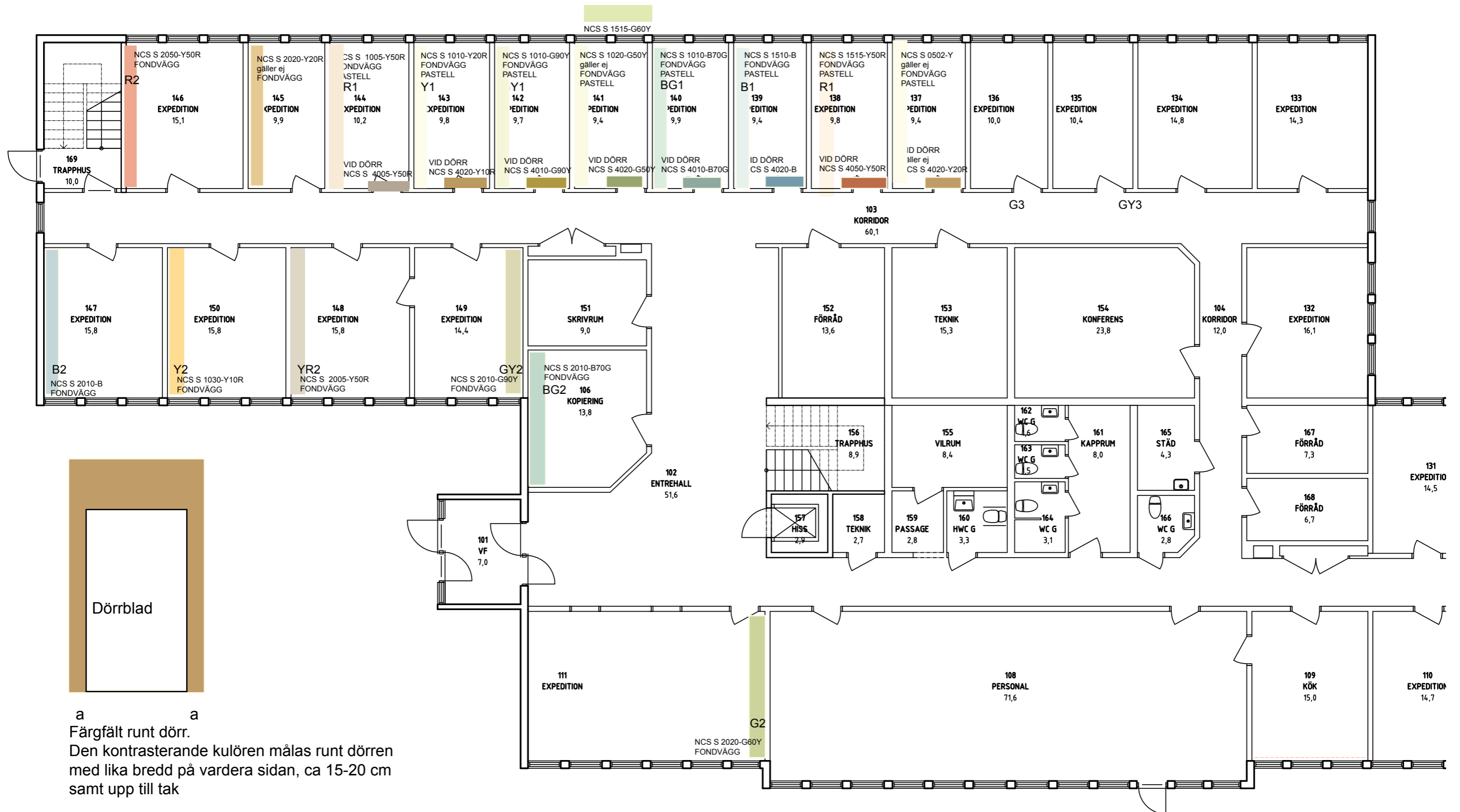
NCS S 4020-G50Y



GY3

NCS S 5010-G90Y  
reviderad

# Kulörprogram för väggar och dörrar - provmålning av kulörer - Oxeltorp



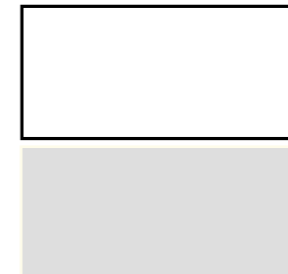
# Gestaltningssystem - Allmänt Kulörprogram



Köksluckor och skåpsluckor vita, NCS 0500 N eller i högtryckslaminat, trämonstrad-björk



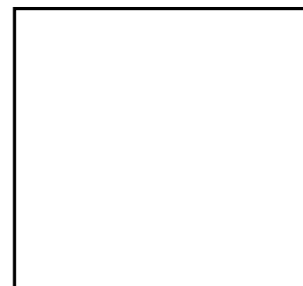
Grå kakel vid köksinredning NCS S 4000-N, grå fog



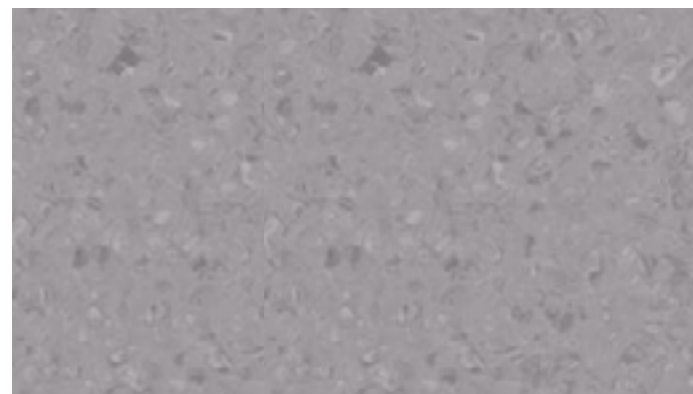
Ljusgrå eller vita bänkskivor i högtryckslaminat



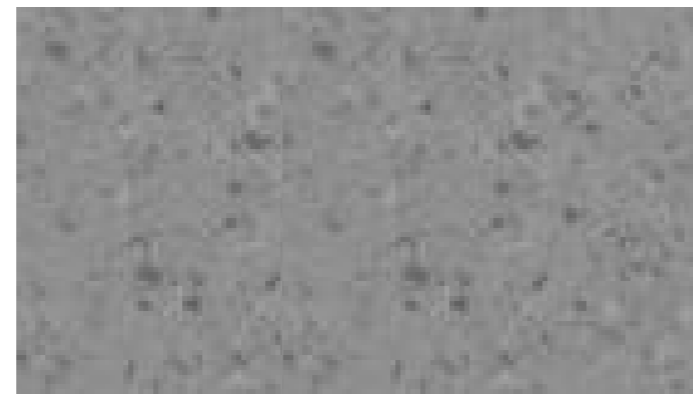
Högtryckslaminat trämonstrad-björk i nya skåp i patientrum. Kontrastmarkerat "handtag"



Vit kompaktlaminat i påkörningsskydd



Plastmatta med ljushetskontrast 0,4 mot vita väggar  
Riktvärde kulör NCS S 4000-N



Plastmatta med ljushetskontrast minst 0,4 mot vita väggar  
Riktvärde kulör NCS S 5500-N



# Gestaltningssystem - Dörrar och glaspartier - allmänt

Se även övriga rubriker med principiella dörruppställningar för olika dörr- och glaspartier inom administrativa lokaler, mottagningar och vårdavdelningar.

Dessa gäller som grund för projekt om inte särskilda krav finns.

Varje projekt tar ställning till om befintliga dörrar kan sparas enligt de krav och förutsättningar som ställs.

Branddörrar som står uppställda i korridorer målas lika den vägg de är uppställda mot.

Glaspartier administrativa lokaler utföres med tät dörr och flerdelade rutor. Se principskiss. Glas i dörr undviks.

Exempel på glasad dörr

Dörr till Läkemedelsrum förses med glasad glugg.

Ingen frostning på glaspartier är grundregel.

Frostning kan göras om särskilda skäl föreligger från verksamheten eller vårdhygien. Eventuella frostningar får inte stänga ute indirekt ljus till korridorer.



Björkkantlist på laminatdörrar



Trä i glaspartier och trä/högtryckslaminat

Kontrastfält NCS S 6500 N

Vita dörrar generell basstandard, NCS S 0500 N

Väggar runt befintliga dörrar som behöver kontrastmarkeras kan målas i den kulörkontrasterande färgskalan.

Karm och foder på befintliga sekundära dörrar målas i NCS S 0500 vit lika dörrar i målade väggar.

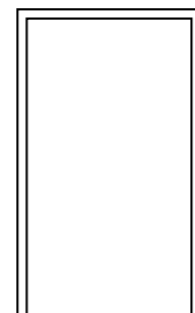
Se sid 8 beträffande dörrar i tegelväggar.

Karm och foder på dörrar vid nybyggnad kontrastmålas i kulör NCS S 6500 N grå.

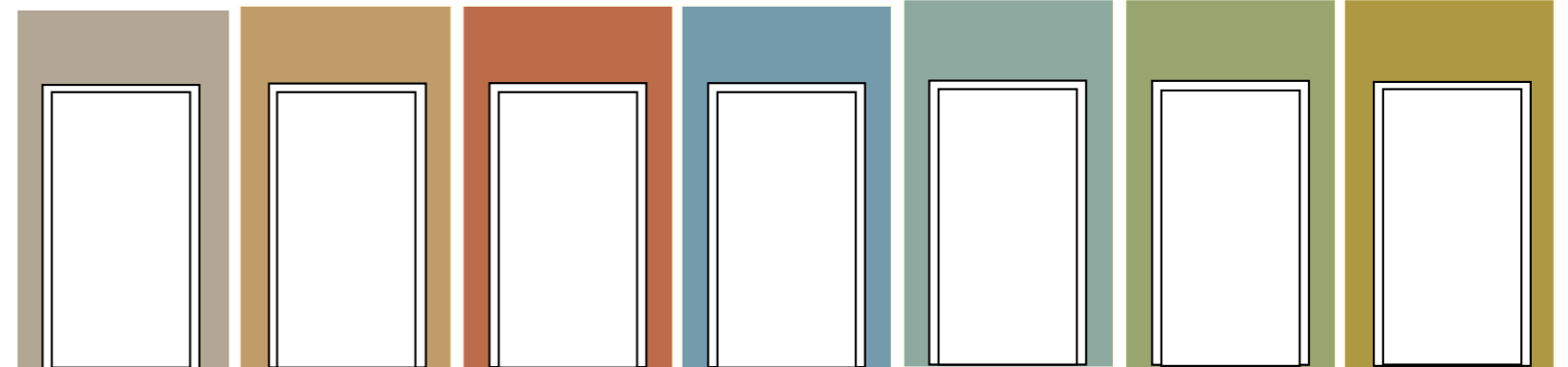
Där dörrar stadigvarande står uppställda ska hänsyn tagas beträffande tillgänglighetsmarkering / kulör o materialval för att uppnå kontrast.



Vit dörr med gråkarm o foder NCS S 6500 N



Dörrar i vit vägg Stödfunktioner, teknik mm



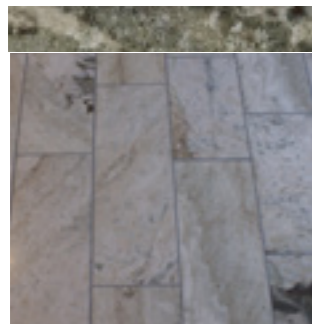
Vit dörr med kulörkontrasterande väggyta alternativt nisch

# Gestaltningssprogram - WC, RWC och tvättställ

WC och RWC i Entrehall

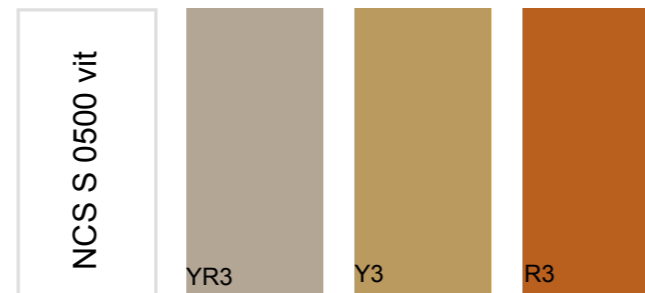
Helkaklat, vit kakel med grå kakel som kontrastmarkering, grå fog

Marmor på golv, lika bef marmor  
Kontrasterande sockel

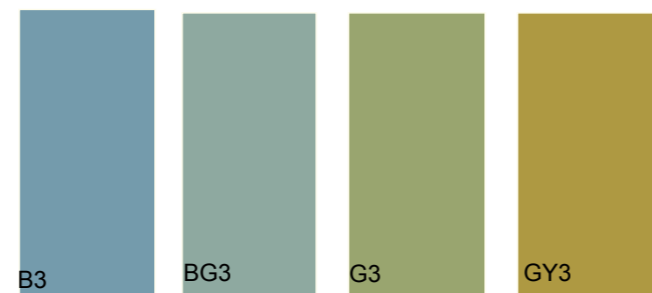


Personal - WC och RWC i Adm. lokaler  
Patient - WC och RWC i Mottagningar

Målade väggar  
Vita väggar NCS S 0500 vit  
Vägg bakom tvättställ och vägg bakom toalett i kontrastkulörerna.  
Kakel bakom tvättställ vid behov.



Plastmatta  
Riktvärde kulör NCS S 5500-N



Patient - WC och RWC  
Patientrum, Vårdavdelning

Väggplastmatta

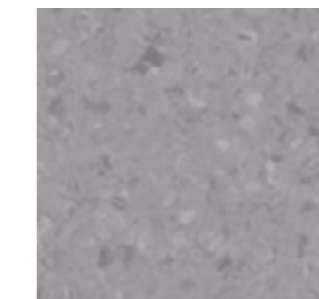
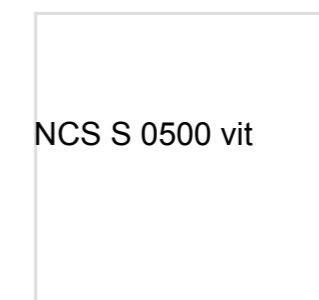
Plastmatta, mörkgrå NCS S 5500-N



Plastmatta  
Riktvärde kulör  
NCS S 5500-N

Tvättställ för personal  
Mottagningsrum och Vårdrum

Målade väggar  
Vitt kakel 15x15 cm, med ljusgrå fog bakom tvättställ,  
3 skift ovan tvättställ och ned till överlappande uppvikt sockel, bredd 6 skift

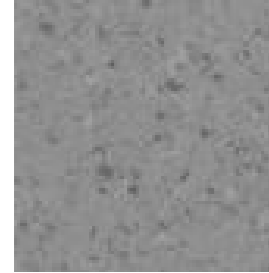


Plastmatta  
Riktvärde kulör  
NCS S 4000-N

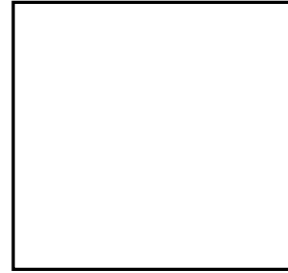
Ytterligare utredning pågår

# Gestaltningssystem - Administrativa lokaler

## KORRIDOR



Plastmatta  
Riktvärde kulör  
NCS S 5500-N



Vita väggar,  
NCS S 0500-N, vit



Trä i glaspartier -  
björk

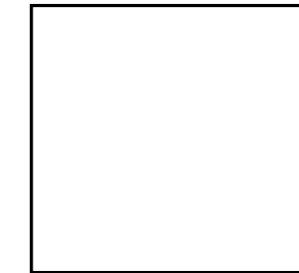


Målpunkter  
Konstrastfält  
NCS S 6500 N

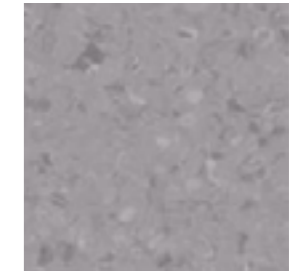


De kulörta fondväggarna används i större rum som fondväggar.

## MÖTESRUM OCH PAUSYTOR

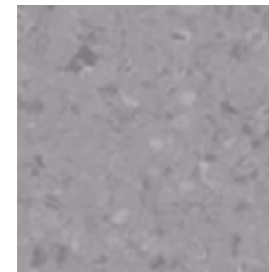


Vita väggar,  
NCS S 0500-N, vit

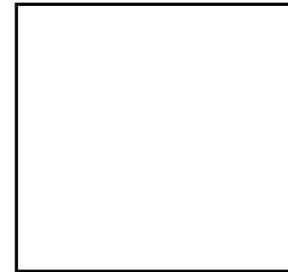


Plastmatta  
Riktvärde kulör  
NCS S 4000-N

## EXPEDITIONER



Plastmatta  
Riktvärde kulör  
NCS S 4000-N



Vita väggar,  
NCS S 0500-N, vit



Bänkar och skåp  
Vit stomme fronter och luckor  
Grå högtryckslaminat i bänkskivor



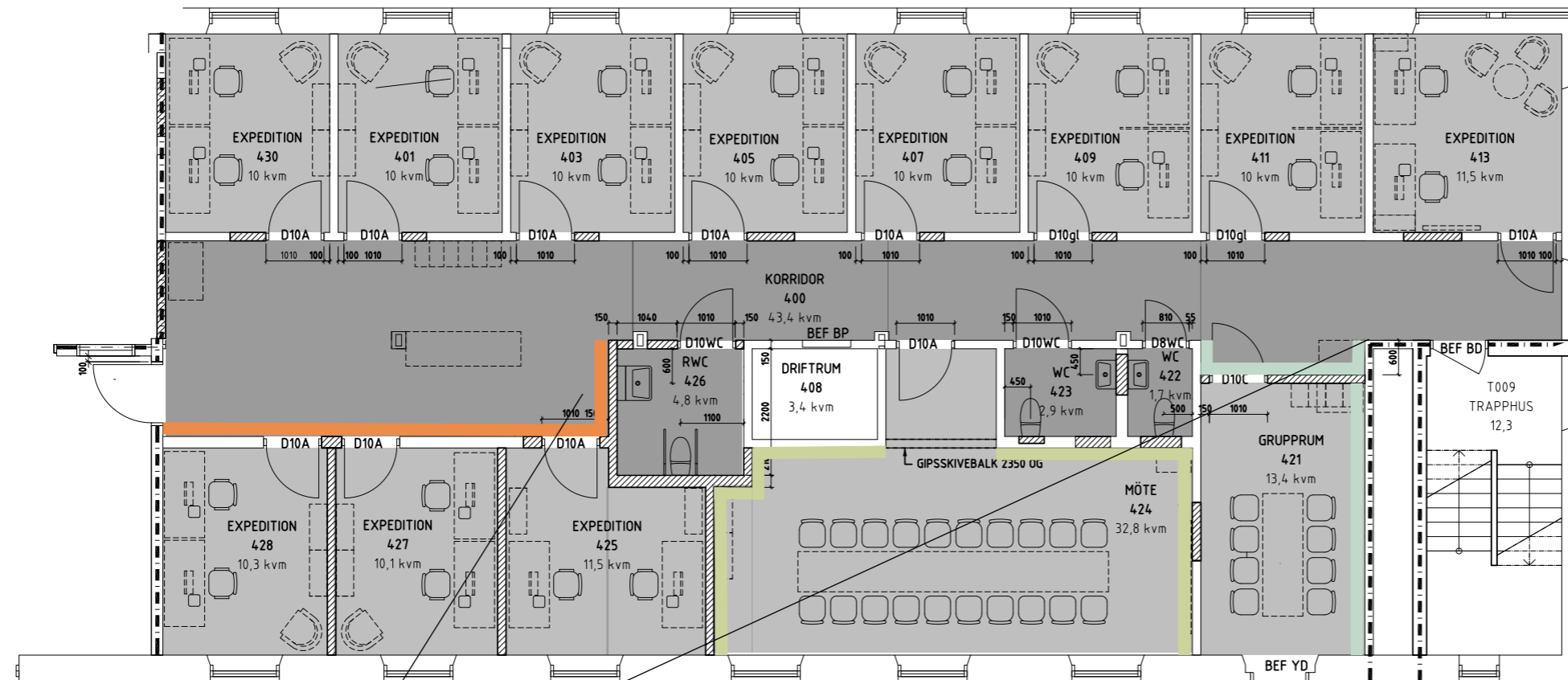
Postfack  
Stomme, vit  
ev luckor, vita

Golv i korridorer  
Plastmatta NCS S 5500 N, mörk grå

Golv i kontorsrum  
Plastmatta NCS S 4000 N, grå

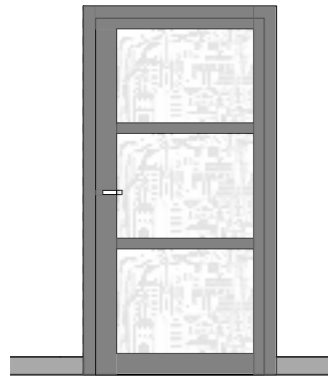
Väggar är generellt vita NCS S 0500, vita

# Gestaltningssprogram - Administrativa lokaler / Kulörsättning

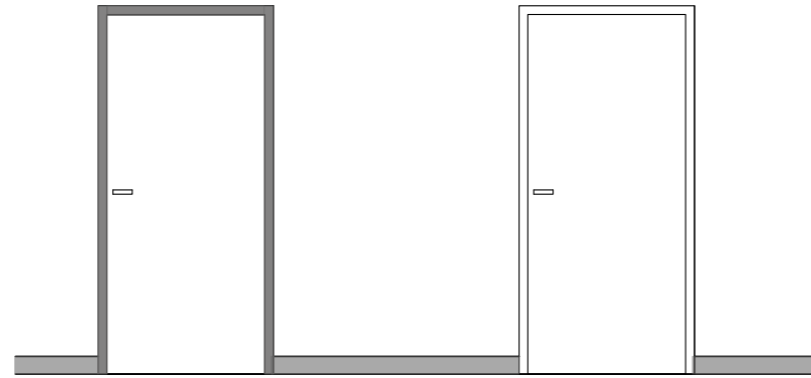


Fondvägg och nischvägg ger ökad upplevelse av kulören

# Gestaltningssprogram - Administrativa lokaler / Glaspartier och dörrar



Entredörr till lokalen  
Glasat metallparti med  
diffuserande film med  
Norrköpingsmotiv

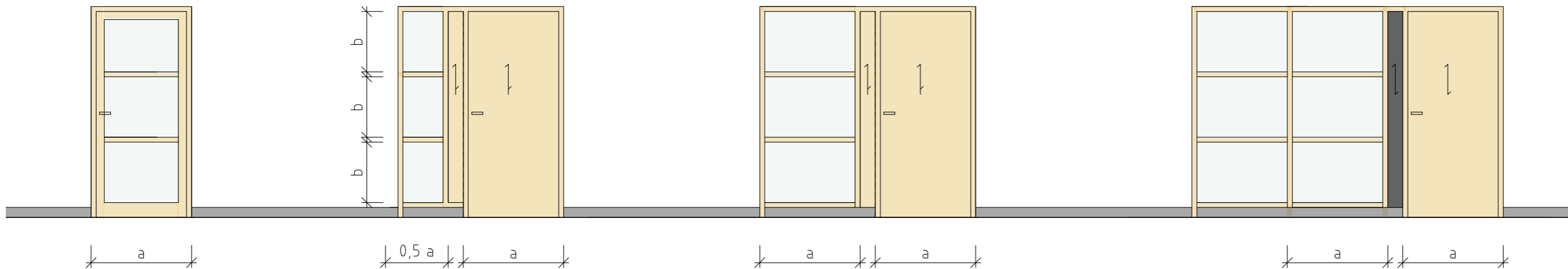


WC, RWC,  
Målpunktsdörrar  
Vit, NCS 0500-N  
dörr  
Grå, NCS S 6500-N,  
karm o foder

Sekundär dörr  
Vit, NCS 0500-N  
dörr, karm o foder



Trä i glaspartier -  
björk  
Dörrblad i björkla-  
minat

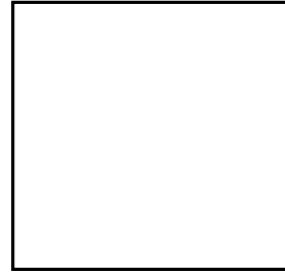
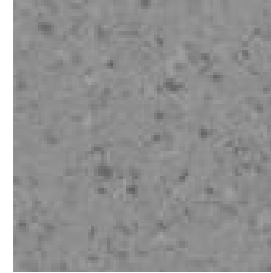


Expeditioner, Personalrum, Konferensrum

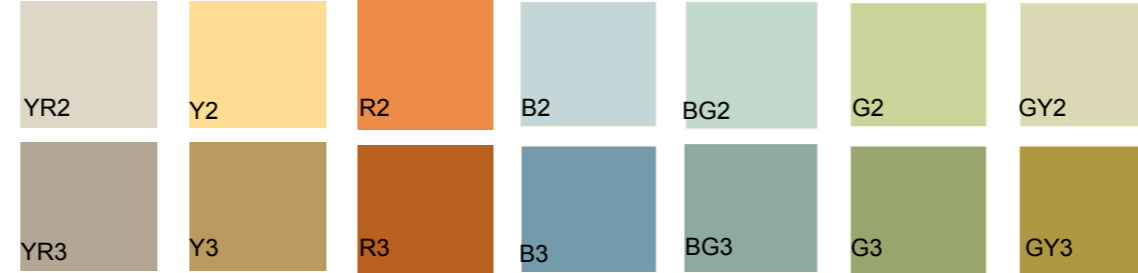
Där funktion i rum med träglasparti är en målpunkt kontrastmarkeras dörren genom att installationszonens laminattäckskiva blir neutralgrå 0,4 ljushetskontrast mot björken.

# Gestaltningssprogram - Mottagningar

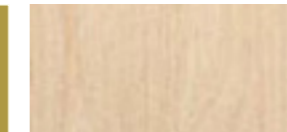
## KORRIDORER OCH VÄNTRUM



De kulörta fondväggarna används i större rum som fondväggar.



De kulörkontrasterande färgtonerna används som avdelningsmarkörer vid mottagningsstationerna



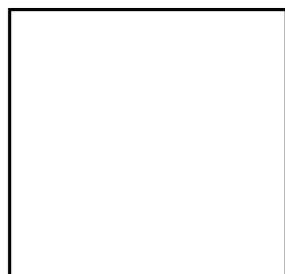
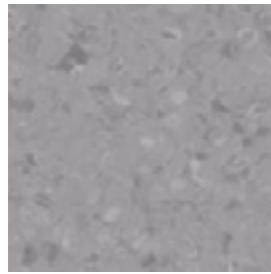
Trä/högtryckslaminat i diskar - björk  
Kontrastmarkering för målpunkter

Plastmatta  
Riktvärde kulör  
NCS S 5500-N

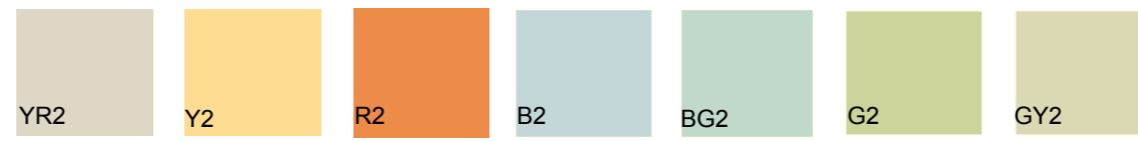
Vita väggar,  
NCS S 0500-N, vit

Trä i glaspartier -  
björk  
Målpunkt  
Kontrastfält NCS  
S 6500 N

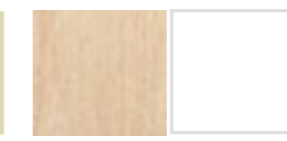
## PERSONALRUM, KONFERENSRUM



De kulörta fondväggarna används i större rum som fondväggar.



Trä i glaspartier - björk  
Målpunkt  
Kontrastfält NCS S 6500 N



Skåpsluckor  
högtryckslaminat  
trämonstrad-björk  
alt vit NCS S  
0500-N



Grå kakel vid  
köksinredning  
NCS S 4000-N,  
grå fog



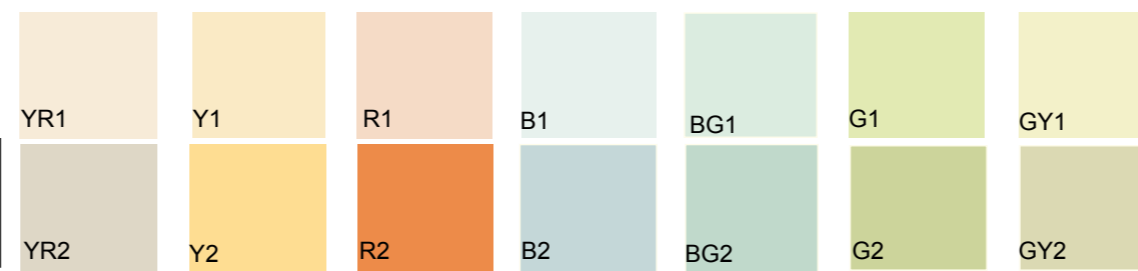
Ljusgrå eller vita  
bänkskivor i hög-  
tryckslaminat

Plastmatta  
Riktvärde kulör  
NCS S 4000-N

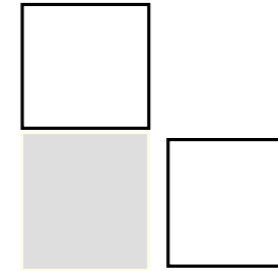
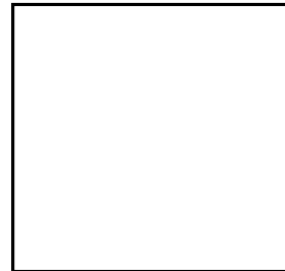
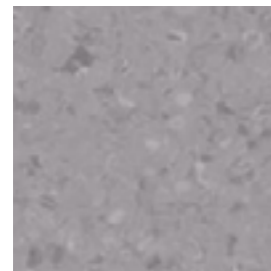
Vita väggar,  
NCS S 0500-N, vit

Skåpsluckor hög-  
tryckslaminat  
vita, NCS 0500 N

Pastelltonerna och de kulörta färgtonerna används som fondväggar.



## MOTTAGNINGSRUM



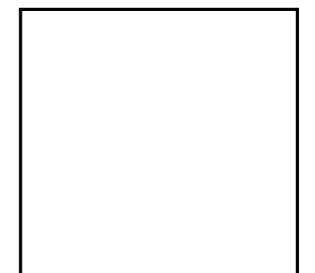
Ljusgrå  
bänkski-  
vor i hög-  
tryckslami-  
nat

Vitt kakel  
ljusgrå fog

Plastmatta  
Riktvärde kulör  
NCS S 4000-N

Vita väggar,  
NCS S 0500-N, vit

## EXPEDITIONER



Plastmatta  
Riktvärde kulör  
NCS S 4000-N

Vita väggar,  
NCS S 0500-N, vit

# Gestaltningprogram - Mottagningar

## GOLV

Kontrasterande plastmatta med kulörriktvärde NCS S 5500-N på golv i korridorer med målade väggar.

Korridorkulör på plastmatta i rum som är öppna mot korridoren (ingen dörr). Tillgänglighetsanpassning.

Kontrasterande plastmatta med kulörriktvärde NCS S 4000-N i rum.

Kontrasterande plastmatta med kulörriktvärde NCS S5500-N i WC.

Personalrum och konferensrum kontrasterande plastmatta med kulörriktvärde NCS S 4000-N.

## VÄGGAR

De kulörkontrasterande färgtonerna används som markörer vid exvis dörröppningar för tillgänglighet och som färgmarkör för olika avdelningar.

### VÄNTRUM / KORRIDOR

De kulörta fondväggarna används i större rum som fondväggar.

### MOTTAGNINGSRUM

Pastelltonerna används inne i mindre rum som fondväggar.

## DISKAR

Diskar som är målpunkter behöver vara lätt att hitta för personer med orienteringssvårigheter, tex synsvaga.

Exempel på metoder för detta , ljushetskontrast, ledstråk i golv och belysning.

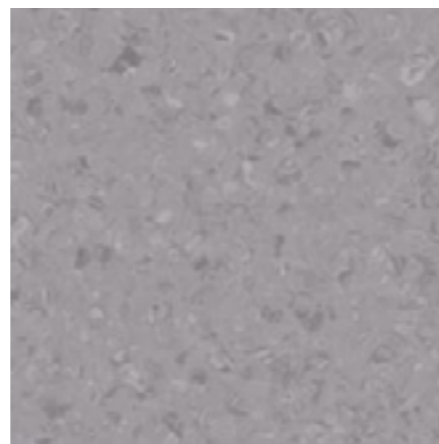
Diskar som är målpunkter behöver även anpassas till rullstolsbundna.

Detta behöver bevakas i respektive projekt.

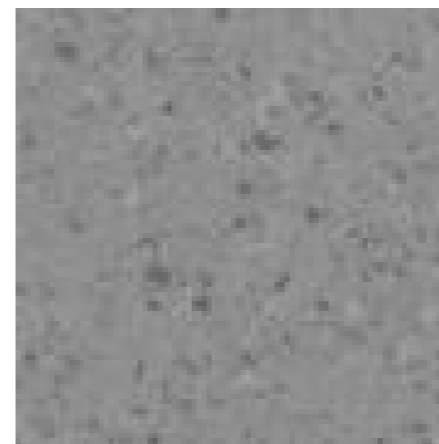
## GLASPARTIER

Björkpartier vid expedition för att markera den och samtidigt föra in värme och omsorg med hjälp av trä.

Där funktion i rum med tråglasparti är en målpunkt kontrastmarkeras dörren genom att installationszonens laminattäckskiva blir neutralgrå 0,4 ljushetskontrast mot björken.



Golv med uppvikt sockel  
Plastmatta  
Riktvärde kulör NCS S 4000-N



Golv med uppvikt sockel  
Plastmatta  
Riktvärde kulör NCS 5500-N

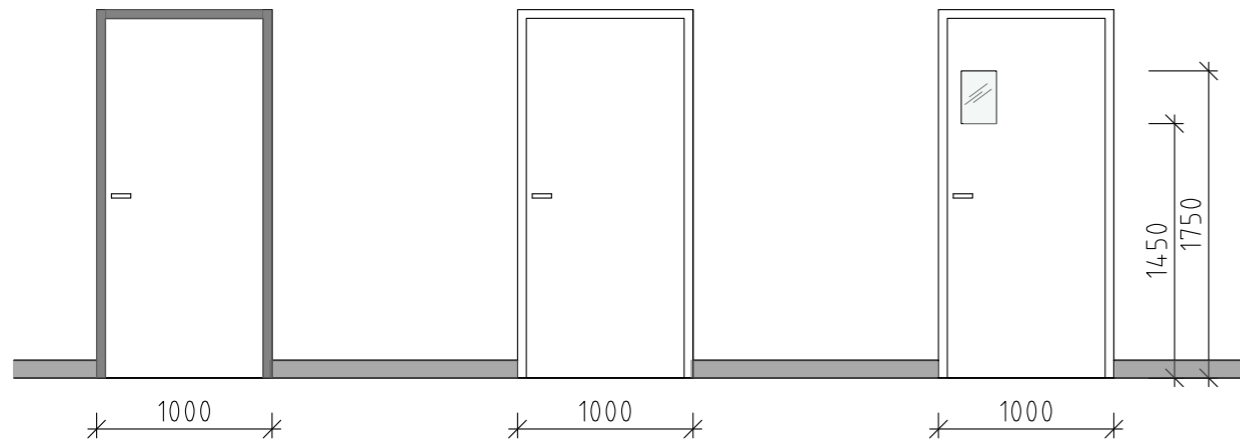
# Gestaltningprogram - Mottagningar

Exempel på kulörsättning av Mottagning





# Gestaltningssprogram - Mottagningar / Glaspartier och dörrar



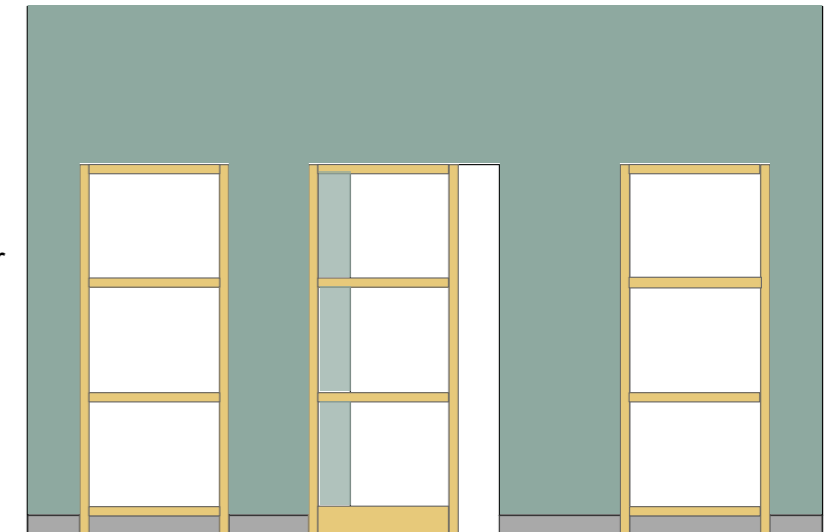
Behandlingsrum  
Patient-wc  
Vit dörr, NCS 0500-N  
Karm o foder Grå-  
NCS S 6500-N,

Sekundär dörr  
Vit, NCS 0500-N  
dörr, karm o foder

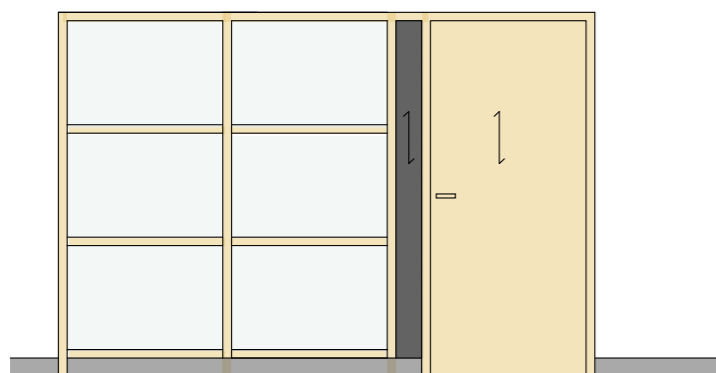
Läkemedelsrum  
Glasning se bygglådan  
Vit, NCS 0500-N  
dörr, karm o foder

Där funktion i rum med träglasparti är en målpunkt kontrastmarkeras dörren genom att installationszonens laminattäckskiva blir neutralgrå 0,4 ljushetskontrast mot björken eller på annat sätt.

Se bygglådan för de olika tillämpningarna vid olika glaspartier inkl tillgänglighetsanpassningar och tekniska lösningar.

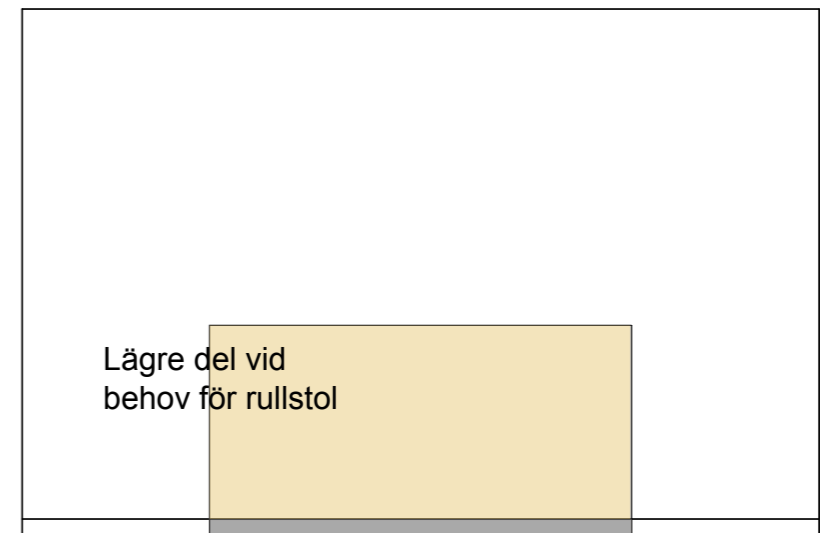
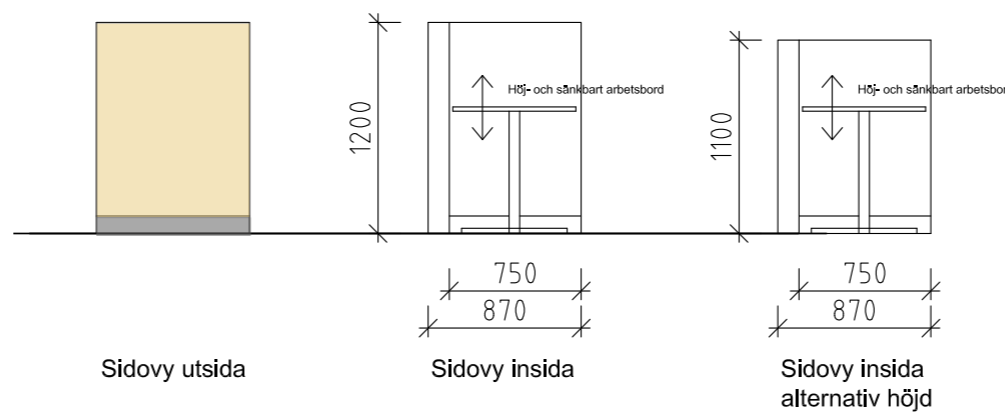


Teamstation - Exempel på träglasparti med skjutdörr utan kontrastmarkering.  
Kulört vägg enligt kulörprogram



Personalrum, Konferensrum

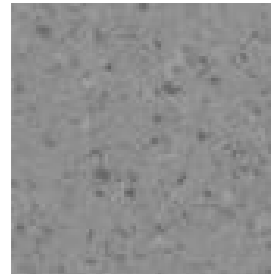
Där funktion i rum med träglasparti är en målpunkt kontrastmarkeras dörren genom att installationszonens laminattäckskiva blir neutralgrå 0,4 ljushetskontrast mot björken.



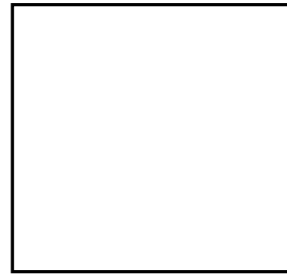
Teamstation - Grundprincip disk  
Trä/högtryckslaminat i diskar - björk, kontrastmarkering för målpunkt  
Se bygglådan för de olika tillämpningarna inkl tillgänglighetsanpassningar och tekniska lösningar.

# Gestaltningssystem - Vårdavdelningar

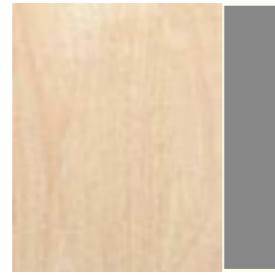
## KORRIDORER, DAGRUM I KORRIDOR



Plastmatta  
Riktvärde kulör  
NCS 5500-N



Vita väggar, bas



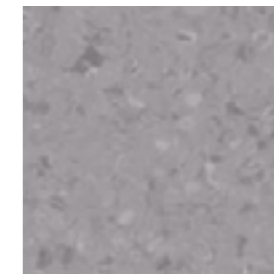
Trä i glaspartier -  
björk  
Kontrastfält NCS  
S 6500 N

De kulörta fondväggarna används i större rum som fondväggar.

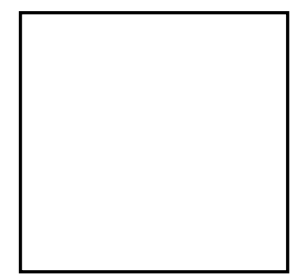


De kulörkontrasterande färgtonerna används som avdelningsmarkörer vid team-stationerna

## EXPEDITIONER



Plastmatta  
Riktvärde kulör  
NCS S 4000-N



Vita väggar

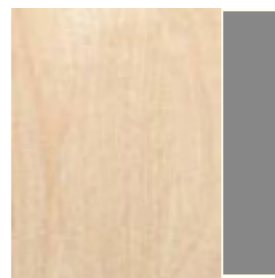
## PERSONALRUM, KONFERENSRUM, DAGRUM PATIENTER



Plastmatta  
Riktvärde kulör  
NCS S 4000-N

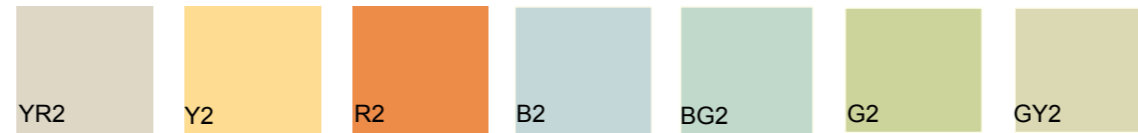


Vita väggar, bas



Trä i glaspartier -  
björk  
Kontrastfält NCS  
S 6500 N

De kulörta fondväggarna används i större rum som fondväggar.



Skåpsluckor högtryckslaminat trämonstrad-björk



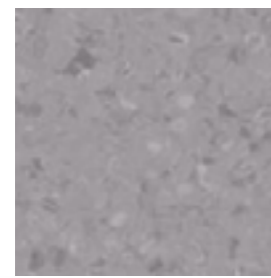
Grå kakel vid köksinredning  
Riktvärde kulör  
NCS S 4000-N,  
grå fog



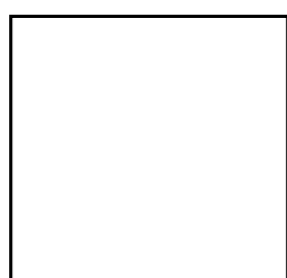
Ljusgrå eller vita  
bänkskivor i högtryckslaminat

## VÅRDRUM

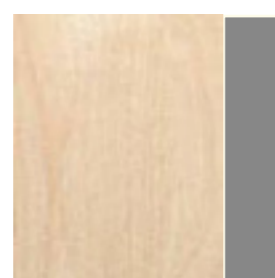
Pastelltonerna och de kulörta färgtonerna används som fondväggar.



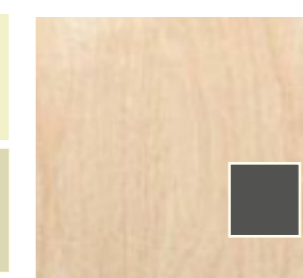
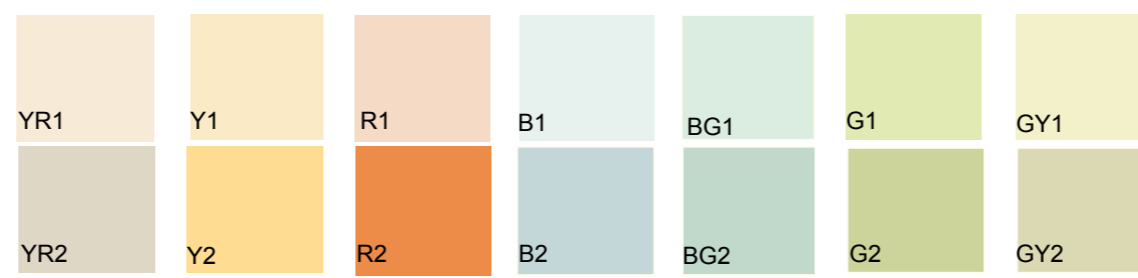
Plastmatta  
Riktvärde kulör  
NCS S 4000-N



Vita väggar, bas



Trä i glaspartier -  
björk  
Kontrastfält NCS  
S 6500 N



Högtryckslaminat  
trämonstrad-björk i nya  
skåp i patientrum.  
Kontrastmarkerat  
"handtag"

# Gestaltningssprogram - Vårdavdelningar

Patientrummen utformas med omtanke för att skapa trygghet och en god vårdmiljö. Rummen förses med lugna vita undertak, god funktions- och miljöbelysning samt sammanhållen skåpsinredning i björklaminat.

Vid utformningen av Personalrum, Konferensrum, Dagrum Patienter, Väntrum läggs extra omsorg på att utforma glaspartier i björk för att föra in materialkänsla och värme i miljön.

## FONDVÄGGAR

De kulörkontrasterande färgtonerna används som markörer vid exvis dörrömfattningar och avdelningsmarkörer.

De kulörta fondväggarna används i större rum som fondväggar.

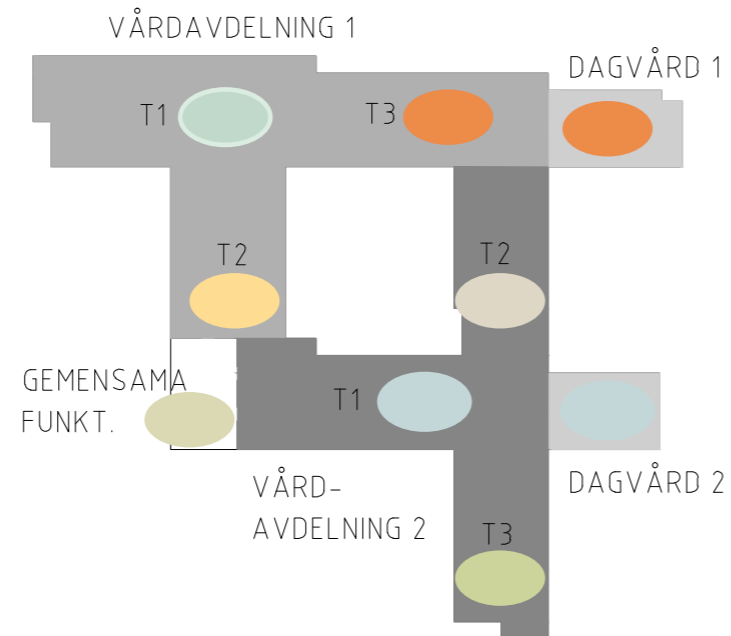
Pastelltonerna och de kulörta kulörerna används inne i mindre rum som fondväggar.

## DISKAR

Diskar som är målpunkter behöver vara lätt att hitta för personer med orienteringssvårigheter, tex synsvaga.  
Exempel på metoder för detta , ljushetskontrast, ledstråk i golv och belysning.

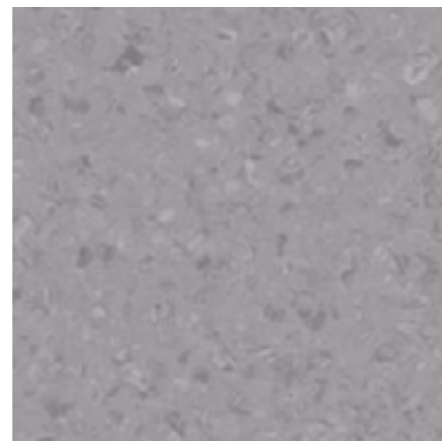
Diskar som är målpunkter behöver även anpassas till rullstolsbundna.

Detta behöver bevakas i respektive projekt.

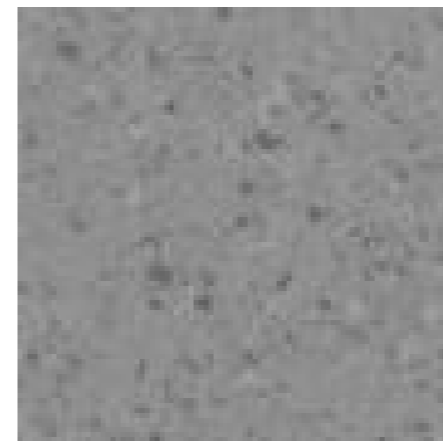


Uppdelning Vårdavdelning och Dagvård  
Exempel på kulörsättningsprincip

Uppdelning av vårdavdelningen med olika kulörtema som utgörs av fondvägg vid expedition, mötesrum och i dagrum, dörrömfattning till vårdum och fondväggar i vårdum.



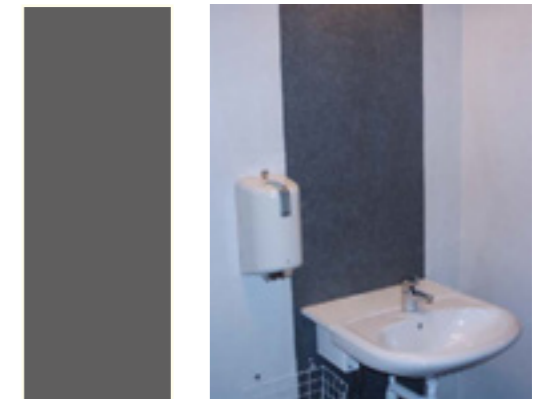
Golv med uppvikt sockel  
Plastmatta  
Riktvärde kulör NCS S 4000-N



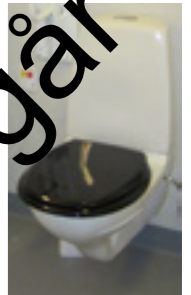
Golv med uppvikt sockel  
Plastmatta  
Riktvärde kulör NCS 5500-N



Väggplastmatta  
Forbo, onyx  
Nordic  
Grass  
Silk 23672



Kontrasterande  
väggplastmatta  
bakom tvättställ

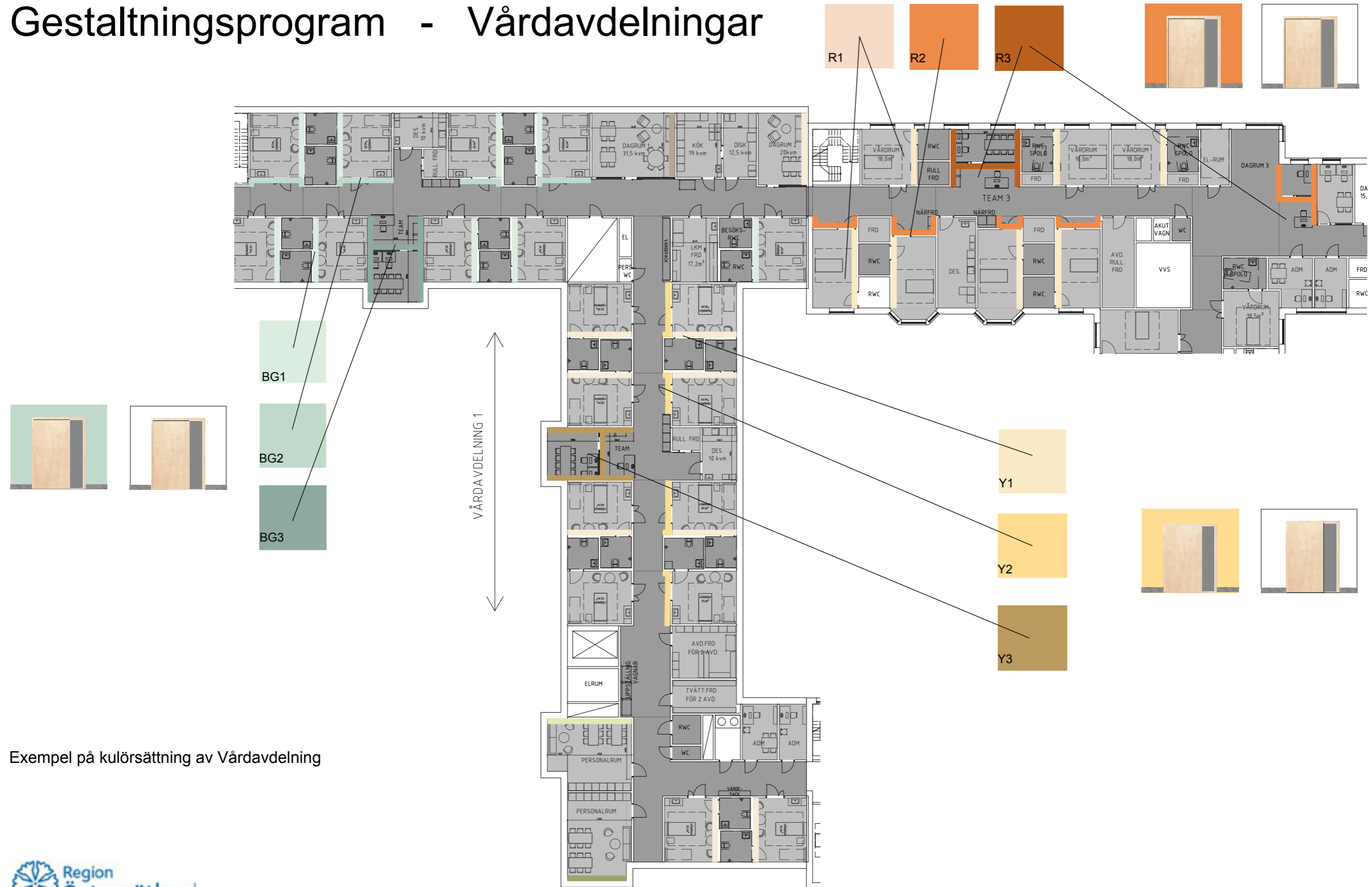


Kontrasterande plastmatta  
Riktvärde kulör NCS S5500-N i Dusch/wc.

Väggplastmatta fondmönster (höjd=2 m) i patientdusch alternativt i hela utrymmet (en stående skarv). Vänsgående skarv vid h=2 m. Kontrasterande väggplastmatta bakom tvättställ. Enfärgad väggplastmatta i kulör lika bottenkulör på den mönstrade plastmattan i övriga utrymmet utan toaletsits.

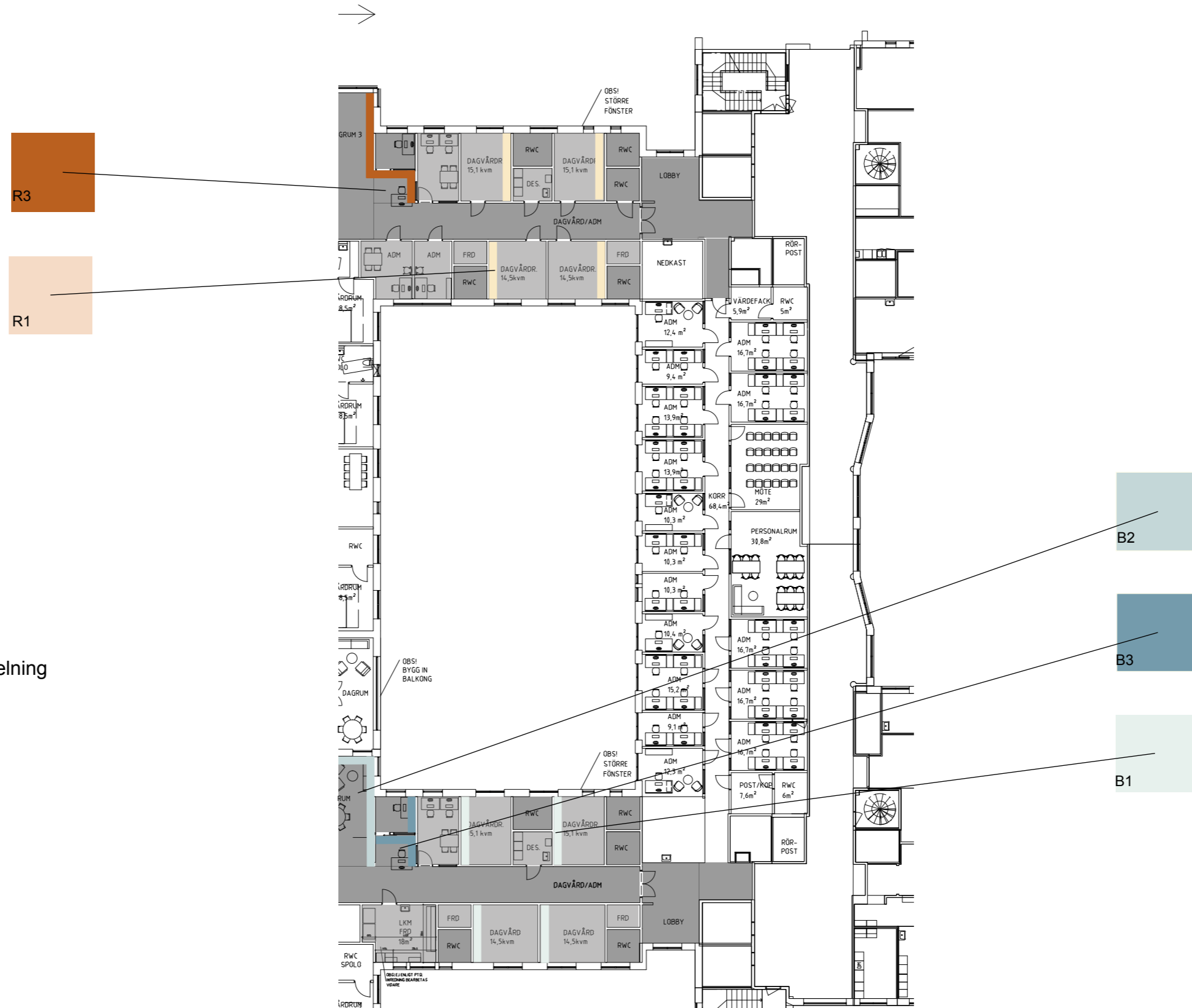
Ytterligare  
utredning pågår

# Gestaltningprogram - Vårdavdelningar



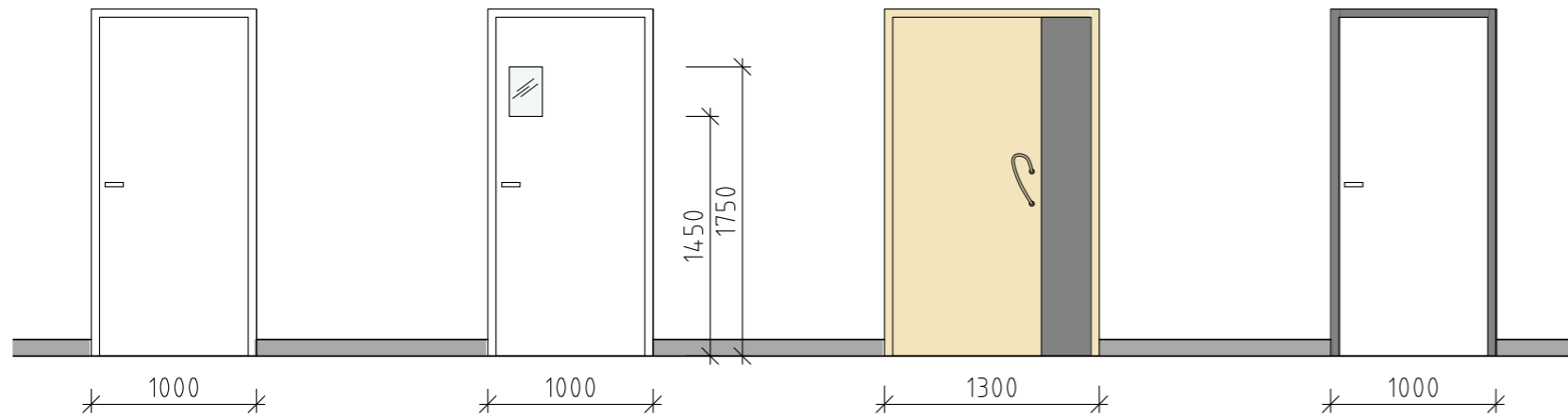
Exempel på kulörsättning av Vårdavdelning

# Gestaltningssprogram - Vårdavdelningar / Dagvård



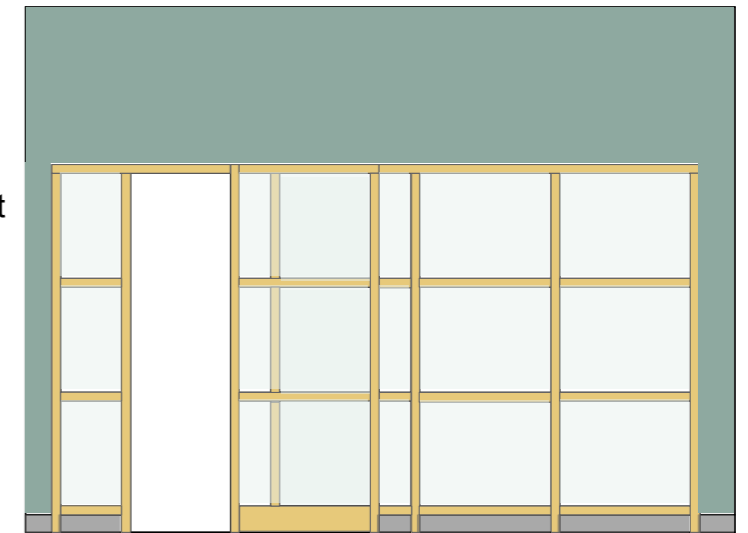
Exempel på kulörsättning av Dagvårdavdelning

# Gestaltningssprogram - Vårdavdelningar / Glaspartier och dörrar



Där funktion i rum med träglasparti är en målpunkt kontrastmarkeras dörren genom att installationszonens laminattäckskiva blir neutralgrå 0,4 ljushetskontrast mot björken eller på annat sätt.

Se bygglådan för de olika tillämpningarna vid olika glaspartier inkl tillgänglighetsanpassningar och tekniska lösningar.



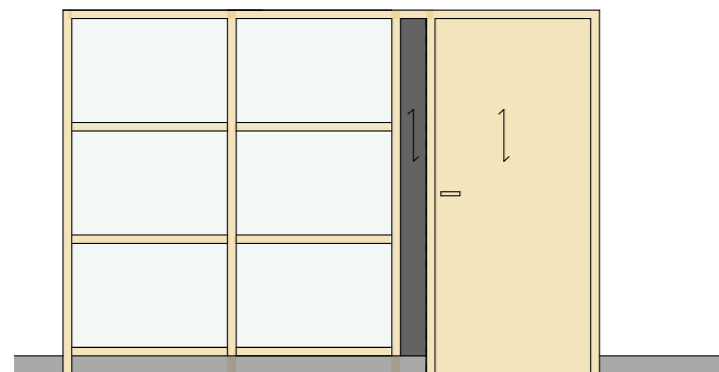
Teamstation - Exempel på träglasparti med skjutdörr utan kontrastmarkering.  
Kulört vägg enligt kulörprogram

Sekundär dörr  
Vit, NCS 0500-N  
dörr, karm o foder

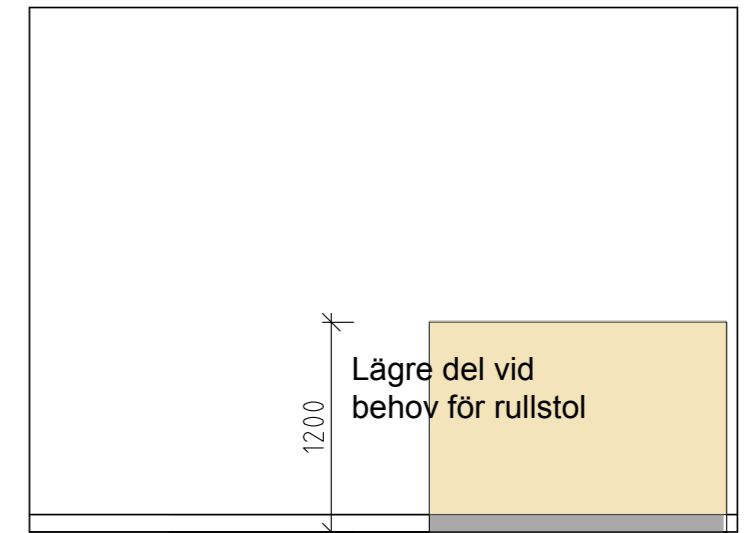
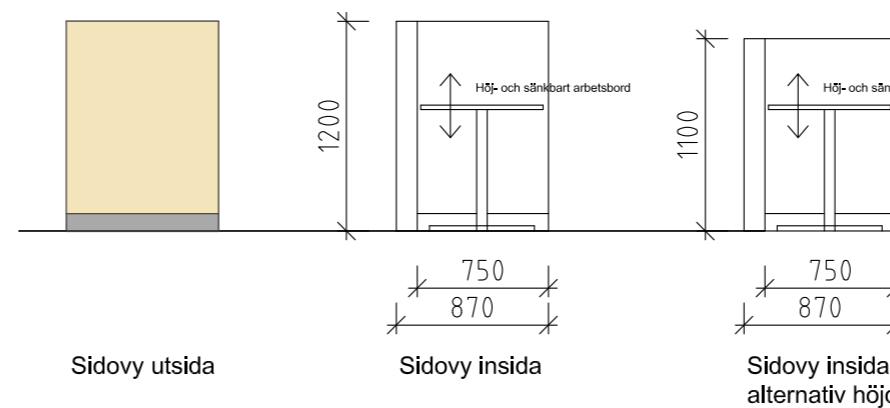
Läkemedelsrum  
Glasning se bygglådan  
Vit, NCS 0500-N  
dörr, karm o foder

Vårdrum  
Björklaminat i gångdörr  
Tilläggsdörr kontrastmarkeras, grå laminat kulörlikare NCS S 6500-N  
Karm o foder i kulör lika björklaminat

Patient-wc  
Vit, NCS 0500-N  
dörr  
Grå, NCS S 6500-N,  
karm o foder



Dagrum  
Träglasparti  
Där funktion i rum med träglasparti är en målpunkt kontrastmarkeras dörren genom att installationszonens laminattäckskiva blir neutralgrå 0,4 ljushetskontrast mot björken.



Teamstation - Grundprincip  
Trä/högtryckslaminat i diskar - björk, kontrastmarkering för målpunkter  
Se bygglådan för de olika tillämpningarna inkl tillgänglighetsanpassningar och tekniska lösningar.

# Gestaltningssystem - Belysningsprinciper

Se separat belysningsprogram

Ev textformulering där extra vikt läggs

Viktigt att redovisning av förslag till lösningar för godkännande

WC-belysning

Belysning av konstverk

Belysning ovan diskar, exvis teamstationer  
Belysningen är även ett viktigt hjälpmedel för att märka ut diskar och underlätta orienteringen för synsvaga.

# Gestaltningssystem - Hänvisningar

Se även separata dokument

- Golvutredning
- Typrum
- Konstprogram
- Skyltprogram
- Bygglådan för tekniska lösningar, olika tillämpningar.